



MOLDE KOMMUNE

Vaskeridrift i Molde kommune

Behovsanalyse 2024



Innhold

SAMMENDRAG	4
Nøkkelfunn fra analysen	5
1. INNLEDNING	6
2. VERDIKJEDE OG DRIFTSKONSEPTER	7
3. FAGLIG RAMMEVERK	8
Endringer i lovverk	8
Oppgavedeling	9
Begreper og definisjoner:	9
Nøkkeltall for vaskeridrift	10
4. METODIKK	11
Overordnet tilnærming	11
Datainnsamling	11
Involvering av aktører og interessenter	12
Bruk av standarder, retningslinjer og rammeverk	13
Avgrensninger og utfordringer i analysen	14
5. DAGENS SITUASJON – VIRKSOMHET	15
Lokasjoner med eget vaskeri	15
Økonomi	15
Ansatte og årsverk	16
Omfang og produksjon	18
Kapasitet	21
Logistikk	22
Lokasjoner som kjøper tjenester eksternt	23
Økonomi	23
Omfang og produksjon	25
Ansatte og årsverk:	25
Driftssikkerhet:	26
6. DAGENS SITUASJON – EIENDOM OG MASKINPARK	27
Tilstand og størrelse	27
Maskinpark	28
7. FRAMTIDENS SITUASJON – VIRKSOMHET	31
Framskrivninger og kapasitet	31
Prognose for utvikling	31
8. KONKLUSJON OG OPPSUMMERT PROBLEMBESKRIVELSE	31
Delkonklusjoner per fokusområde	32
Virksomhet	32
Eiendom og maskinpark	34
Oppsummert problembeskrivelse	34
Gap	34
Vurderinger for fremtiden	35



9. ANBEFALINGER	35
Kort sikt – innen 5 år	36
Virksomhet	36
Eiendom	36
Lang sikt – 2030/2040	36
10. VEIEN VIDERE	37



SAMMENDRAG

Molde kommune står foran en betydelig demografisk endring, med en forventet dobling av antall personer over 80 år innen 2040. Dette vil føre til økt behov for omsorgstjenester, inkludert en vesentlig utvidelse av behovet for vaskeritjenester.

Denne rapporten er utarbeidet av Molde kommunes prosjektgruppe, med bistand fra Multiconsult og PwC, for å gi Molde kommune alternativer til videreutvikling av vaskeritjenestene i tråd med kommunens strategiske mål og fremtidige behov. Den gir både en detaljert gjennomgang av dagens situasjon og har som formål å understøtte behovsanalysen til hovedprosjektet, som omhandler Lokalisering og dimensjonering av institusjons- og botilbud i Molde kommune.

Rapporten bygger på en analyse av vaskeritjenestene hvorav Kleive, Nettet, Skåla og Råkhaugen har interne vaskerier, mens Glomstua, Kirkebakken, Midsund og delvis Bergmo kjøper vaskeritjenestene, enten fra eksternt leverandør, eller internt i kommunen. Analysen dekker sentrale temaer som økonomi, produksjonsomfang, kapasitet, eiendom og maskinpark. Målet er å identifisere dagens utfordringer og foreslå tiltak for en mer bærekraftig organisering av tjenestene.

Tabell 0-1: Oppsummering av nøkkelinformasjon knyttet til vaskeridrift i Molde kommune

	Kleive	Nettet	Skåla	Råkhaugen	Glomstua	Kirkebakken	Bergmo	Midsund
Internt vaskeri	Ja	Ja	Ja	Ja	Nei	Nei	Nei	Nei
Leveranse fra vaskeri i kommunen	Nei	Nei	Nei	Nei	Ja	Nei	Ja	Nei
Kjøper tjenesten eksternt	Nei	Nei	Nei	Nei	Ja	Ja	Nei	Ja
Pleiepersonell bistår	Ja	Nei	Ved behov	Liten grad	Liten grad	Ja	Usikker	Ja
Antall kg/år	38400	92820	20200	182000				
Budsjett/plass 2024 NOK	22923	16143	25533	17227				
Barrierevaskeri	Nei	Nei	Nei	Ja				
Utvidelsesmuligheter (areal)	Nei	Ja	Nei	Ja				
Mulig med kapasitetsøkning (timer)	Ja	Ja	Ja	Ja				

Dagens vaskeritjenester i Molde kommune fungerer på kort sikt, men det er klare gap mellom nåværende kapasitet og behovene som forventes frem mot 2040. Med en forventet dobling av antall personer over 80 år og en tilsvarende økning i omsorgsbehovet, vil dagens struktur og ressurser møte betydelige utfordringer uten målrettede forbedringer.

Dagens kapasitetsutnyttelse påvirkes primært av varierende størrelser på vaskerier og maskinpark, begrenset bemanning og mangel på standardiserte rutiner for forskjellige typer tøy som krever mer kapasitet. Samlet sett påvirker dette driftskapasiteten og mulighet for kapasitetsutvidelse.

Til tross for utfordringene fremheves gode og etablerte smittevernrutiner, lavt fravær og høy trivsel blant de ansatte som sterke sider i dagens drift. Det anbefales å prioritere effektivisering av drift, modernisering av maskinparken, vurdering av organisering og bemanning, og utvikling av løsninger som sikrer kapasitet og smittevern. For smittevern er barrierevaskeri et sentralt grep, som også sterkt anbefales for helseinstitusjoner i bransjestandard. Det er vurdert at dette kan bli et krav på sikt. Videre vurderes fordeler og ulemper ved eksternt innkjøp kontra intern produksjon, der begge alternativer krever nøye kostnadsvurdering.

Rapportens funn understreker behovet for en helhetlig strategi for fremtidig utvikling av vaskeritjenestene i Molde kommune. I fremtiden bør flere momenter vurderes nærmere, som etablering av barrierevaskeri for hele kommunen, sentralisering eller eksterne leverandører og faglig satsning på vaskeritjenesten.



Nøkkelfunn fra analysen

Det er i analysen gjort flere funn som bør søkes løst i videre arbeid med helhetlig plan. Under oppsummeres noen av de viktigste funnene:

Lokasjoner med eget vaskeri:

- Mindre vaskerier har høyere kostnader per plass.
- Pleiepersonell bistår i vaskeritjenesten som kan føre til negative effekter på pasientomsorg og ressursbruk.
- Årsverk fordelt på flere ansatte kan svekke kontinuitet og kvalitet i driften.
- Små vaskerier vil ha utfordringer med å drifte like effektivt som større vaskeri.
- Vaskeriene har ikke rutiner til å følge opp produksjonstall fordelt på de forskjellige tekstiltyper som vaskes, noe som kan gjøre effektiviseringsarbeid utfordrende.
- Vask av flere typer tøy som krever egne maskiner eller annen spesialbehandling vil påvirke driftseffektiviteten, særlig på de små vaskeriene.
- Samtlige vaskerier har overproduksjon i forhold til nøkkeltall
- Det er noe rom for å utvide vaskekapasitet på Kleive og Skåla ved økt bemanning og økte åpningstider.
- Nettet og Råkhaugen har mulighet for økt kapasitet ved å omdisponere arealer i bygget.
- Smittevern ikke ivarettatt med dagens transportløsning

Lokasjoner som kjøper tjenester eksternt:

- Skjulte kostnader ved lokasjonene grunnet vask av privattøy, dyner og puter
- Behov for å identifisere kostnadsdrivere for eksterne tjenester
- Skjulte kostnader og arbeidsbelastning ved at pleiepersonell og andre ansatte håndterer tøy
- Dagens leveranser fra NorTeksil oppleves som forutsigbare med høy kvalitet

Eiendom og maskinpark:

- Kleive og Skåla har begrensede muligheter for utvidelse av vaskeriet
- Råkhaugen og Nettet har størst potensiale for fremtidige utvidelser
- Kun 1 av 4 vaskerier har barrierevaskeri, dette kan skape utfordringer med å opprettholde smittevernkrav over tid.
- Maskinparken ved Kleive, Skåla og Råkhaugen er i ferd med å bli utdatert



1. INNLEDNING

Molde kommune står overfor betydelige demografiske endringer som vil påvirke både omfanget og organiseringen av kommunens helse- og omsorgstjenester. Ifølge analyser gjennomført av PwC, forventes antall personer over 80 år i kommunen å dobles innen 2040. Denne utviklingen vil føre til økt press på institusjonsplasser og tilhørende støttetjenester, som vaskeritjenester. Samtidig ser vi et gradvis skift mot mer hjemmebaserte tjenester, noe som endrer behovsbildet og stiller nye krav til fleksibilitet, kapasitet og kvalitet i kommunens tjenester.

PwC har i 2023 på oppdrag fra Molde kommune utarbeidet rapporten «Kunnskapsgrunnlag og analyser knyttet til utvikling, lokalisering og dimensjonering av helse- og omsorgstilbudene i Molde kommune» som analyserer og gir anbefalinger for helse- og omsorgstilbudene frem mot 2040. Rapporten anbefaler blant annet å se nærmere på organiseringen og driften av vaskeritjenestene.

Vaskeritjenestene utgjør en kritisk del av støttestrukturen for helse- og omsorgsinstitusjoner, og deres drift påvirker både hygienestandarder, økonomi og muligheten for å levere trygge tjenester til kommunens innbyggere. Denne rapporten er resultatet av en behovsanalyse som tar sikte på å kartlegge dagens situasjon, identifisere utfordringer og muligheter, og foreslå løsninger for fremtidig organisering av vaskeritjenestene.

Analysen bygger på data fra dagens drift, innspill fra ressurspersoner i kommunen, erfaringer fra andre kommuner og relevante bransjestandarder. Gjennom en helhetlig tilnærming vurderer rapporten både interne og eksterne løsninger, med mål om å sikre en bærekraftig, kostnadseffektiv og hygienisk drift av vaskeritjenestene.

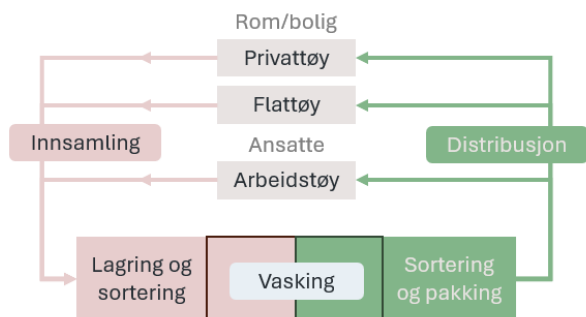
Denne rapporten er utarbeidet av Molde kommunes prosjektgruppe, med bistand fra Multiconsult og PwC, for å gi Molde kommune alternativer til videreutvikling av vaskeritjenestene i tråd med kommunens strategiske mål og fremtidige behov. Den gir både en detaljert gjennomgang av dagens situasjon og har som formål å understøtte behovsanalysen til hovedprosjektet, som omhandler Lokalisering og dimensjonering av institusjons- og botilbud i Molde kommune.



2. VERDIKJEDE OG DRIFTSKONSEPTER

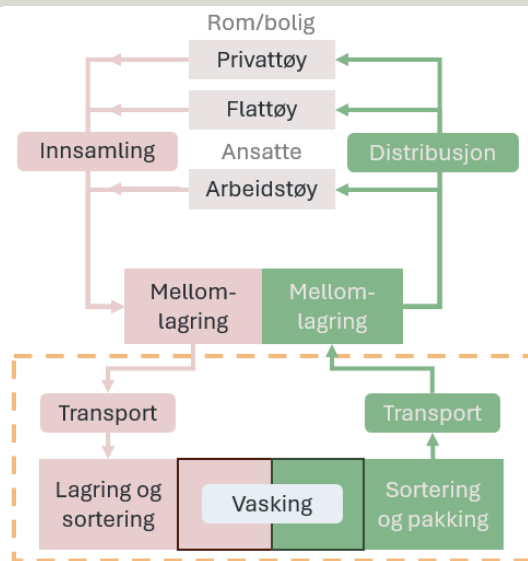
Under fremstilles to generelle verdikjeder av ulike driftskonsepter. Den ene fremstiller drift av vaskeri i egen regi på lokasjon, og den andre viser drift utenfor lokasjon, enten kjøpte tjenester eller levert av andre eksterne vaskeri. Figurene viser en forenklet situasjon med kun tre tøy-kategorier, privattøy, flattøy og arbeidstøy, samt at den ikke viser kompleksiteten i ulike måter å håndtere ulike tøy på i et vaskeri (eksempelvis egne maskiner for renholdsutstyr, skånsom behandling av privattøy med mer). I Molde kommune er det ulikt fra institusjon til institusjon hvordan man organiserer vaskeri når man ser på detaljer som hvem som håndterer innsamling, transport, vask av noen typer tøy med mer.

Vaskeri på lokasjon



For lokasjoner med vaskeri på lokasjonen innsamles tøy fra rom/boliger og ansatte (avhengig av hvilke tøy man tilbyr å vaske, eksempelvis også dyner og puter), før det lagres, sorteres og vaskes på vaskeriet. Deretter sorteres og evt. Pakkes rent tøy før det distribueres tilbake til rom/bolig eller til tekstillager.

Vaskeri utenfor lokasjon (gjelder for interne vaskeri og kjøpte tjenester)



For lokasjoner uten vaskeri på samme lokasjon innsamles også tøy fra rom/boliger og ansatte (avhengig av hvilke tøy man tilbyr å vaske, eksempelvis også dyner og puter), før det mellomlagres. I noen tilfeller kan dette også sorteres på mellomlager. Deretter blir dette hentet og transportert for lagring og evt. Sortering før det vaskes. Etter vask sorteres, pakkes og transporteres dette tilbake til lokasjonene og avhengig av mottak, kan dette mellomlagres eller distribueres direkte tilbake til rom/bolig eller til tekstillager.



3. FAGLIG RAMMEVERK

Behovsanalyser for vaskeritjenester i helseinstitusjoner bør baseres på relevante bransjestandarder, erfaringer og lovverk for å sikre at tjenestene oppfyller nødvendige krav til hygiene, drift og effektivitet. En sentral standard for vaskerier som behandler tekstiler til helse- og omsorgstjenester er "[Smittevern for vaskerier som behandler tekstiler til helse- og omsorgstjenesten](#)". Denne standarden stiller krav til alle deler av vaskeriprosessen, inkludert bygninger, utstyr, transport og arbeidsrutiner, med mål om å redusere risikoen for smittespredning og opprettholde høy hygienisk kvalitet. Bransjestandarden er ikke et bindende krav, men gir retningslinjer for god drift innen flere kategorier.

Bruk av bransjestandarder og lovverk i behovsanalysen gir en faglig forankring som sikrer at vurderingene er i tråd med beste praksis. Dette grunnlaget er avgjørende for å identifisere nødvendige tiltak og for å sikre at vaskeritjenestene oppfyller fremtidige krav til kapasitet, kvalitet og smittevern.

Et sentralt krav er at vaskerier som behandler tekstiler fra helseinstitusjoner skal ha en fysisk adskillelse mellom rene og urene soner. Dette innebærer at det må være separate områder for håndtering av urent og rent tøy, med sluser for personell og kontrollert ventilasjon for å forhindre krysskontaminering, et eksempel på dette er såkalte «Barrierevaskerier». Barrierevaskerier er designet nettopp for å oppfylle slike krav, ved å sikre en streng adskillelse mellom urene og rene områder gjennom bygningsmessige løsninger og arbeidsprosesser. Barrierevaskerier spiller en nøkkelrolle i helseinstitusjoner, da de er spesielt utformet for å forhindre krysskontaminasjon mellom rent og urent tøy. For å oppnå dette må det være en tydelig fysisk adskillelse mellom rene og urene soner, med sluser for både personell og materialer. Maskinparken i et barrierevaskeri må støtte denne adskillelsen, der tekstiler lastes inn fra urent område og tas ut på den rene siden. Anbefalingen om barrierevaskeri er ikke et krav i dag, men det kan komme i fremtiden for helse- og omsorgsinstitusjoner. Regelmessig vedlikehold av maskinene er avgjørende for å sikre at hygienestandardene opprettholdes.

Transport av tekstiler utgjør en annen kritisk faktor for å opprettholde hygienekvaliteten. Rent og urent tøy bør ideelt sett transporteres i separate kjøretøy. Dersom dette ikke er mulig, kreves det at tekstilene er fullstendig tildekket med rent og væsketett materiale for å hindre krysskontaminasjon. Dette tiltaket er avgjørende for å forhindre krysskontaminering og sikre at de rene tekstilene forblir hygieniske frem til de når sluttbrukeren. Effektiv logistikk og klare rutiner for transport er avgjørende for å sikre kontinuitet og kvalitet i vaskeritjenestene. For å oppfylle disse kravene bør vaskerier og transportører etablere strenge prosedyrer for håndtering og transport av tekstiler. Dette inkluderer opplæring av ansatte i korrekt emballering og sikring av tekstiler, samt regelmessig inspeksjon og vedlikehold av transportkjøretøy for å sikre at de oppfyller hygienestandardene.

Bygningsmessige krav til vaskerier inkluderer ventilasjonssystemer som hindrer luftstrøm fra urent til rent område, samt tilstrekkelig areal for sortering, oppbevaring og transport av tekstiler. I tillegg må garderobes og sanitærfasiliteter for personell støtte hygienep praksis og bidra til å oppfylle smittevernkravene. For eldre bygninger kan det være behov for oppgraderinger for å møte disse standardene.

Endringer i lovverk

Den 1. januar 2026 trer en endring i kraft i [Forskrift om endring i forskrift om krav til beredskapsplanlegging og beredskapsarbeid mv. etter lov om helsemessig og sosial beredskap - II - Lovdata](#), som pålegger kommuner, fylkeskommuner og regionale helseforetak å sørge for beredskapslagring av personlig verneutstyr tilsvarende tre måneders normalforbruk. Dette inkluderer utstyr som hansker, munnbind, åndedrettsvern, smittefrakker eller heldekkende drakter, samt briller eller visir.

Selv om dette kravet ikke direkte omfatter tekstiler som sengetøy eller pasienttøy, kan det være hensiktsmessig for helseinstitusjoner å vurdere egne behov for beredskapslagring av slike materialer. Dette vil sikre kontinuitet i tjenestene under kriser eller forsyningsavbrudd. Institusjoner bør derfor gjennomføre risiko- og sårbarhetsanalyser for å identifisere kritiske behov og vurdere nødvendige tiltak for å opprettholde forsynings sikkerheten.



Oppgavedeling

Behovsanalyser for vaskeritjenester må også ta hensyn til oppgavedeling og ansvarsområder. Det er avgjørende å sikre at pleiepersonell ikke belastes med oppgaver knyttet til vaskeritjenester, da dette kan gå på bekostning av kjerneoppgavene deres, som pasientomsorg og medisinsk oppfølging. Dette har blant annet blitt presisert i [NOU 2023: 4 Tid for handling](#). Når pleiepersonell utfører oppgaver som transport, sortering eller vask av tekstiler, kan det skape ineffektivitet og risiko for brudd på hygienerutiner. Ved å ha dedikert personell eller eksterne leverandører som håndterer vaskeritjenestene, sikrer man at oppgavene utføres i tråd med relevante standarder, samtidig som pleiepersonell får frigjort tid til pasientenes behov. Denne klare ansvarsfordelingen kan bidra til en mer effektiv drift og høyere kvalitet i både vaskeritjenestene og helsetjenestene som helhet.

Begreper og definisjoner:

Dette kapittelet gir en oversikt over sentrale begreper og definisjoner som brukes i dokumentet. Målet er å sikre felles forståelse av terminologien.

Tekstiler

Samlebegrep for ulike typer tøy

Privattøy

Personlig tøy fra beboere som ofte krever skånsomme vaskeprosedyrer grunnet materialer eller spesifikke behov.

Flattøy

Tekstiler uten formsyng, som sengetøy, duker og håndklær

Arbeidstøy

Bekledning som brukes av ansatte i institusjoner eller hjemmetjenesten. Kan inkludere uniformer, verneutstyr eller spesialtøy.

Barrierevaskeri

Vaskeri med maskiner som har to døråpninger, hvor urene tekstiler lastes inn fra en uren side, og rene tekstiler tas ut fra en ren side. Dette sikrer smittevern og reduserer risiko for krysskontaminering.

Ren side

Område hvor tekstiler behandles etter desinfiserende vaskeprosess. Her foregår tømning av vaskemaskiner, tørking, pakking og lagring av rene tekstiler.

Uren side

Område for mottak, identifisering, sortering og lagring av urene tekstiler. Ved bruk av frontlastede vaskemaskiner er det ikke mulig å opprettholde fullstendig skille mellom uren og ren side.

Ekstern vaskeritjeneste

Tekstilbehandling utført av en tredjepartsleverandør.

Intern vaskeritjeneste

Tekstilbehandling som utføres i et vaskeri eid og drevet av Molde kommune.

Personellbegreper:

Vaskeriansatte

Ansatte som arbeider med vask, tørking og håndtering av tekstiler. Arbeidet inkluderer også hygieneprosedyrer og kvalitetssikring.

Pleiepersonell

Ansatte med helsefaglig utdanning som jobber direkte med pasienter.

Boligassistenter

Ansatte uten krav til helsefaglig bakgrunn, som bistår med praktiske oppgaver i institusjoner eller boliger.



Nøkkeltall for vaskeridrift

Nøkkeltallene nedenfor brukes som grunnlag for analysen av dagens vaskerier i kommunen og gir retningslinjer for anbefalinger i rapporten. Tallene er i hovedsak basert på Multiconsults erfaringer fra andre kommuner og helseforetak, og justert for å samsvare med vaskerileveransene for helse og omsorg i kommunal sektor.

Antall institusjonsplasser/senger:

Nøkkeltallene tar utgangspunkt i antall institusjonsplasser som grunnlag for beregning av behov og kostnader. Tekstmengden for en institusjonsplass inkluderer arbeidstøy, sengetøy, pasienttøy og privattøy. En grov tommelfingerregel fra pleiesektoren er å beregne 1 årsverk per seng, og deretter beregne mengde for arbeidstøy for det antallet årsverk. Dette kan brukes som et sammenligningsgrunnlag for å beregne kostnader og kapasitet knyttet til vaskeritjenester.

Arbeidstøy for ansatte i hjemmetjenesten bør beregnes separat, basert på antall årsverk og en arbeidsuke på 5 dager.

Normtall for mengde tøy per seng:

Gjennomsnittlig tøybehov er ca. 14 kg per institusjonsplass/seng per uke (2 kg per dag). Dette inkluderer alle tekstilkategorier og baseres på en standard uke på 7 dager.

Kostnad per kilo tøy (estimer):

Kommuner som deler inn etter type tøy benytter ofte følgende kostnadsestimat:

- 50 kr/kg: Privattøy, dyner og puter
- 25 kr/kg: Flattøy og arbeidstøy

Kapasitet og arbeidsmengde på vaskeriene:

En person på et vaskeri anbefales å håndtere maks 100–120 kg tøy per dag, for å sikre god kvalitet og effektiv drift uten overbelastning.

Fordeling av tekstilkategorier:

Totalt antall vasket kilo tøy fordeles etter erfaring slik:

- 15 % privattøy
- 40 % sengetøy (inkludert dyner og puter, av erfaring koster ofte dette like mye å vaske eksternt som å kjøpe nytt i lengden – størst lønnsomhet ved vask internt, men dette forutsetter ofte storhusholdningsmaskiner)
- 45 % arbeidstøy

Disse nøkkeltallene gir et godt grunnlag for å analysere virksomhet og drift på dagens vaskerier. De bidrar til å identifisere gap i kapasitet, kostnadseffektivitet og kvalitetsstandarder, og de gir retningslinjer for hvordan vaskeritjenestene best kan organiseres for å møte fremtidige behov.



4. METODIKK

Denne behovsanalysen er gjennomført for å kartlegge nåsituasjonen og fremtidige behov knyttet til vaskeritjenester i Molde kommune, med mål om å gi anbefalinger som grunnlag til strategiske beslutninger om drift og utvikling. Arbeidet har kombinert datainnhenting, erfaringsdeling og samarbeid med sentrale ressurspersoner. Kartleggingen har inkludert:

- **Analyse av nåsituasjonen:** Innhenting av data om dagens drift, kapasitet, eiendom og behov for oppgraderinger.
- **Bruk av bransjestandarder og lover:** Vurdering av relevante krav og retningslinjer, inkludert "Smittevern for vaskerier som behandler tekstiler til helse- og omsorgstjenesten" og forskrifter knyttet til hygiene, drift og logistikk.
- **Erfaringsdeling:** Bruk av nøkkeltall fra andre kommuner og offentlige organisasjoner som driver vaskeri, for å innhente beste praksis og erfaringer med ulike driftsmodeller.

Overordnet tilnærming

Metodikken for behovsanalyse presenteres nærmere i overordnet rapport om Lokalisering og dimensjonering av institusjons- og botilbud i Molde kommune.

Denne metodiske tilnærmingen sikrer at analysen er basert på relevante data og bred involvering, samtidig som den legger til rette for fleksibilitet i fremtidige beslutninger og tilpasninger.

Datainnsamling

Analysen kombinerer kvalitative og kvantitative metoder. Kvalitativ informasjon fra ressurspersoner og eksterne aktører har blitt supplert med kvantitative data som kostnadsberegninger, kapasitet og behovsframskrivninger.

Tabell 4-1: Oversikt filer og aktiviteter i kartleggingen

Type underlag	Filer og aktiviteter
Tidligere kartlegginger	<ul style="list-style-type: none">• Vaskeriprojekt 2020
Ny kartlegging 2024	<ul style="list-style-type: none">• 1. Organisasjonskart sektor helse og omsorg.docx• 3. Hygiene i vaskeriet• 4. Interne retningslinjer for vaskeriansatte• 6. Håndtering av renhold og smittetøy• 7. Standard for hva som skal finnes av tøy. Hvor tøy bestilles.• 10. Renhold av lokaler i vaskeri• Bilder fra vaskerier i kommunen• Planutsnitt vaskerier i kommunen
Utfylt spørreskjema produsert av Multiconsult	<ol style="list-style-type: none">1. Sendt via Margret H. Rødberg (Virksomhet) og Tor Egil Heimstad (Eiendom) til alle omsorgsdistrikt 20.11.20242. Gjennomgått og kvalitetssikret i en til en møter:<ul style="list-style-type: none">• Kleive og Skåla v/Iren Holsæter Bakken 13.12.2024• Nettet v/ Kristine Gussiås 13.12.2024• Råkhaugen v/<ul style="list-style-type: none">• Marit Hoemsnes Angen 13.12.2024



	<ul style="list-style-type: none"> • Ingunn Ukkelberg 16.12.2024 • Oddbjørn Tomren 06.01.2025 • Glomstua og Midsund v/ Corinna Stene 16.12.2024 • Kirkebakken og Bergmo v/ Hilde Oppigård 10.12.2024 <p>3. Arbeidsmøte med forankring av nåsituasjon og diskusjon 17.12.2024</p>
Regnskapstall for vaskerier.	<ul style="list-style-type: none"> • Vaskeritjenester Regnskap 2022-2024 • E-post med oppdaterte tall for innkjøp av vaskeritjenester 2024 • Faktura NorTekstil

Kvantitative data: Det har blitt innhentet regnskap og budsjett fra 2022-2023, i tillegg til budsjett for 2024. Analysen har brukt dette som grunnlag for å beregne estimerte kostnader for vaskeritjenesten. Dette er kombinert med innhentet data fra vaskerier om antall kilo som er vasket, antall årsverk og kapasitet.

Kvalitative data: Det er gjennomført en til en samtaler med ressurspersoner for hver lokasjon, i tillegg til et arbeidsmøte hvor vi har gjennomgått og kvalitetssikret kvantitativ data som er samlet inn, i tillegg til dialog rundt dagens utfordringsbilde og ønsket fremtidig situasjon.

Involvering av aktører og interessenter

Hovedkontaktene fra kommunen har vært Margret H. Rødberg og Tor Egil Heimstad, som har bidratt med nødvendig innsikt om dagens drift og fasiliteter. I tillegg har ressurspersoner som enhetsledere, avdelingsleder og ansatte i vaskerier delt sine erfaringer og vurderinger i en til en møter og arbeidsmøter. Alle involverte presenteres i tabell 1. Dette har sikret en grundig kartlegging av virksomhet, eiendom og oppgraderingsbehov. Tillitsvalgte og verneombud er sterkt representert i prosjektets overordnede arbeidsgrupper. På dette stadiet av analysen er det imidlertid vurdert som mindre hensiktsmessig å involvere dem, da notatet hovedsakelig gir beskrivelse av nåsituasjon og ikke videre diskusjon av løsning som ivaretas i hovedprosjektet. Foreløpige resultater fra behovsanalysen er presentert til prosjektgruppen 19. desember 2024. I videre utredning anbefales sterkt involvering av tillitsvalgte og verneombud.

Tabell 4-2: Involverte interessenter fra Molde kommune i behovsanalysen

Navn	Rolle/stilling	Omsorgsdistrikt
Margret H. Rødberg	Seniorrådgiver	Fagavdeling helse og omsorg
Tor Egil Heimstad	Prosjektleder	Eiendom
Hilde Oppigård	Enhetsleder	Kirkebakken og Bergmo
Corinna Stene	Enhetsleder	Midsund og Glomstua
Oddbjørn Tomren	Enhetsleder	Råkhaugen
Marit Hoemsnes Angen	Avdelingsleder vaskeri	Råkhaugen
Ingunn Ukkelberg	Arbeidsleder vaskeri	Råkhaugen
Iren Bakken Holsæther	Enhetsleder	Skåla og Kleive
Solveig Marie Hovde	Avdelingsleder sykehjem	Skåla
Ane Tolaas	Avdelingsleder hjemmetjeneste	Skåla



Trine Karin Rudning	Avdelingsleder sykehjem og hjemmetjeneste	Kleive
Line Vågseter		Kleive
Kristine Gussiås	Enhetsleder	Neset
Johanna Åhrberg	Rådgiver	Multiconsult
Robin Øverby	Rådgiver	Multiconsult
Robin Sæterøy	Seniorrådgiver	Multiconsult

Bruk av standarder, retningslinjer og rammeverk

For å sikre at behovsanalysen av vaskeritjenestene i Molde kommune er faglig forankret og i tråd med beste praksis, er relevante standarder, retningslinjer og rammeverk lagt til grunn. En sentral referanse har vært bransjestandarden "[Smittevern for vaskerier som behandler tekstiler til helse- og omsorgstjenesten](#)", utgitt av Norske Vaskeriers Kvalitetstilsyn. Denne presenteres nærmere i kapittel 3 Faglig rammeverk.



. Vaskeriene i Molde kommune er ikke medlem av Norske Vaskeriers Kvalitetstilsyn (NVK), og derfor heller ikke godkjente iht. bransjestandard, men denne brukes som grunnlag av kommunen allerede i dag.

I tillegg har Multiconsult benyttet tilgjengelige nøkkeltall som referansepunkter for sammenligning med Molde kommune. Dette har gitt god innsikt i kapasitet, kostnader og organisering, og bidratt til å identifisere muligheter for forbedring og effektivisering. Ved å kombinere bransjestandarder med nøkkeltall og beste praksis får analysen en solid og praktisk anvendbar faglig forankring.

Avgrensninger og utfordringer i analysen

Arbeidet avgrenses til vaskeritjenester og inkluderer ikke detaljerte vurderinger av personalressurser, bemanning eller andre tilknyttede tjenester i helsetjenesten. I kalkulasjoner er ikke kostnader for energi og vann inkludert. Analysen gir en overordnet tilnærming og anbefalinger, som skal fungere som grunnlag for videre utredning.

Ved gjennomgang av regnskap og budsjett er kostnader for innkjøpt av renholds- og vaskeritjenester samlet i en post. Dette gjør at vi har måttet bruke et estimat, basert på tilbakemeldinger fra ressurspersoner, for kostnad av innkjøp av eksterne vaskeritjenester.

Vaskeriene i kommunen skiller i dag ikke mellom forskjellige kategorier av tøy når de oppgir mengde tøy de vasker per år. Derfor har det ikke vært mulig i denne analysen å gjennomføre detaljerte sammenligninger basert på tilgjengelige nøkkeltall, og de kategorier som er førende fra kapittel om Nøkkeltall for vaskeridrift.



5. DAGENS SITUASJON – VIRKSOMHET

Dette kapitlet gir en oversikt over dagens situasjon for vaskeritjenestene i Molde kommune, med fokus på organisering, drift og nøkkeltall for virksomheten. Vaskeritjenestene er en viktig støttetjeneste for kommunens helse- og omsorgsinstitusjoner. Figur 1 viser til spredning mellom lokasjoner i Molde kommune inkludert i denne rapporten.



Figur 1: Oversikt over omsorgssenter i Molde kommune

Gjennomgangen av nåsituasjonen legger grunnlaget for å vurdere hvordan dagens situasjon kan tilpasses fremtidige behov og krav. Dette kapitlet er derfor en sentral del av behovsanalysen som videre danner grunnlaget for anbefalingene i rapporten. Kapitlet er inndelt i to deler:

- Lokasjoner med eget vaskeri
- Lokasjoner som kjøper tjenester eksternt

I 2024 er det fire lokasjoner som har vaskerier i drift i Molde kommune. Blant de øvrige omsorgssentrene kjøper et omsorgssenter tjenestene internt, mens tre omsorgssentre kjøper tjenestene eksternt.

Lokasjoner med eget vaskeri

Kleive, Nesset, Skåla og Råkhaugen har egne vaskeri og vasker for egne beboere/ansatte, i tillegg til at Råkhaugen vasker for institusjonene på Bergmo og Glomstua. All data som presenteres her er hentet i 2024 og gjelder for dette året med mindre annet er spesifisert (eksempelvis budsjett/regnskapstall).

Økonomi

I dette kapitlet ser vi på økonomi for hvert vaskeri med egen drift.

Observasjoner:

Tabellen under presenterer de overordnede økonomiske budsjett og regnskapsverdiene for hvert vaskeri. Nøkkeltallene med økonomi per plass er kun *indikasjoner* på kostnadseffektivitet ved de ulike vaskeriene. De må ikke brukes som eneste indikator da det er variasjoner i tilbud, mengder, grad av bistand fra ressurser i andre regnskap, og andre faktorer som kan forklare forskjellene. Det er ikke gjort årsaksanalyser av forskjellen i disse tallene, og slike overordnede nøkkeltall må benyttes med forsiktighet.

Tabell 5-1 :Overordnet oversikt over budsjett og regnskap per vaskeri. Tall i hele tusen.

	Kleive	Nesset	Skåla	Råkhaugen	Totalt
Budsjett 2024 (NOK)	550	775	434	2 670	4 429
Regnskap snitt 22/23 (NOK)	528	803	365	2 496	4 191
Budsjett/plass 2024 (NOK)	22,9	16,1	25,5	17,2	18,2



Regnskap/plass snitt 22/23 (NOK)	22,0	16,7	24,5	16,1	17,2
----------------------------------	------	------	------	------	-------------

Kleive: Kleive hadde et budsjett for 2024 på 550 153 NOK, med et regnskapssnitt på 527 547 for 2022-2023. For 2024 er budsjettet per plass 22 923 NOK, mens gjennomsnittlig regnskap per plass i 2022-2023 var 21 981 NOK. Kleive vaskeri hadde et underskudd på 32 000 NOK i 2022, men gikk med et lite overskudd på 3 400 NOK i 2023. Underskuddet i 2022 skyldtes utgifter til vikarer, ekstrahjelp, driftsavtaler og innkjøp av arbeidsklær. Budsjettet per plass er høyere enn både Nesset og Råkhaugen.

Nesset: Nesset vaskeri har et budsjett for 2024 på 774 865 NOK, med et regnskapssnitt på 802 947 NOK for 2022-2023. Budsjettkostnaden per institusjonsplass er 16 143 NOK, mens regnskapet per plass i samme periode var 16 728 NOK. Vaskeriet gikk i underskudd på nesten 100 000 NOK i 2023, hvor overtidslønn stod for nær halvparten av underskuddet, sammen med utgifter til arbeidsklær og reparasjoner.

Skåla: Skåla vaskeri har et budsjett på 434 068 NOK for 2024 og et regnskapssnitt på 364 671 NOK for 2022-2023. Budsjettkostnaden per institusjonsplass er 25 533 NOK, mens regnskapet per plass var 21 451 NOK, som er de høyeste blant vaskeriene. Vaskeriet leverte overskudd i 2022 og et lite underskudd på 701 NOK i 2023.

Råkhaugen: Råkhaugen vaskeri har et budsjett for 2024 på 2 670 114 NOK og et gjennomsnittlig regnskap på 2 496 228 NOK for 2022-2023. Budsjettkostnaden per institusjonsplass er 17 227 NOK, mens regnskapet per plass var 16 105 NOK, som er blant de laveste. Vaskeriet har hatt et relativt stabilt regnskap, med et underskudd på 9 000 NOK i 2023 og et overskudd på 17 000 NOK i 2022.

Vurderinger

Mindre vaskerier har høyere kostnader per plass.

Variasjonene i kostnad per institusjonsplass kan reflektere forskjeller i skala, effektivitet og driftsorganisering. Mindre vaskerier som Kleive og Skåla har høyere enhetskostnader, mens større vaskerier som Råkhaugen og Nesset kan dra fordel av sentralisering og større volum.

Vaskeriene klarer stort sett å holde det gitte budsjettene, men er sårbare for økt behov eller frafall av ressurser som krever at man må øke overtidslønn.

For perioden 2022 og 2023 har vaskeriene stort sett klart å holde budsjettene med noen få prosenters avvik, og med unntak av et større underskudd på Nesset i 2023 (i stor grad grunnet overtidslønn).

Ansatte og årsverk

I dette kapitlet ser vi på arbeidsstyrken og driftssikkerheten ved de ulike vaskeriene.

Observasjoner:

Tabell 5-2: Oversikt over ansall ansatte og årsverk

	Kleive	Nesset	Skåla	Råkhaugen	Totalt
Antall ansatte	3	2 + vikar	1 + vikarer	3	9(11)
Antall årsverk	0,7	1,04	0,5	3	5,24
Pleiepersonell bistår	Ja, kveld og helg	Nei	Ja, kveld og helg	Ja	

Kleive: Vaskeriet har i dag tre ansatte som deler på 0,7 årsverk. Boligassistenter bistår med driftsoppgaver innimellom. Samtidig bistår pleiepersonell med å bringe urent tøy til vaskeriet kveld og helg.



Neset: Vaskeriet har i dag to ansatte i 1,04 årsverk (en stilling 90,4%, og en 10%), inkludert helgebemanning i turnus. Kjøkkensjef har lederansvar for vaskeriet. Pleiepersonell bistår ikke.

Skåla: Vaskeriet har i dag en ansatt med 0,5 årsverk, pluss vikarer. Pleiepersonell bistår med å bringe urent tøy til vaskeriet kveld og helg.

Råkhaugen: Vaskeriet har 3 årsverk, inkludert en arbeidsleder og to ansatte. Pleiepersonell bistår i liten grad med tøyhåndtering. Ansatte i vaskeriet står for både vask og distribusjon internt.

Vurderinger:

Pleiepersonell bistår i vaskeritjenesten som kan føre til negative effekter på pasientomsorg og ressursbruk.

Pleiepersonell bistår flere steder i logistikken for vaskeritjenestene. Det er varierende både mellom lokasjonene og over tid hvor mye disse bistår, men det ikke en ønsket situasjon ettersom man da risikerer å redusere tiden til pasientomsorg, skape ineffektiv ressursbruk, og kan føre til økt belastning og HMS-utfordringer blant pleiepersonell og lavere kvalitet både på pleie- og vaskeritjenestene, samtidig som det vil føre til skjulte kostnader og tidsbruk for vaskeritjenestene. Det samme gjelder bistand fra boligassistenter, men for denne gruppen vil det være mer naturlig å faktisk fordele noen oppgaver som er tilnærmet boligassistentenes oppgaver for øvrig (eksempelvis for pasienttøy). For å sikre effektiv drift og høy kvalitet på vaskeritjenestene, bør logistikkfunksjoner i størst grad bemannes med personell fra vaskeriet selv.

Årsverk fordelt på flere ansatte kan svekke kontinuitet og kvalitet i driften.

Driftssikkerheten ved Kleive vaskeri påvirkes av organiseringen med tre ansatte som deler på 0,7 årsverk. Fordelen med flere ansatte i små stillinger er økt fleksibilitet og mulighet til å håndtere fravær, noe som bidrar positivt til driftssikkerheten. Samtidig kan denne løsningen svekke kontinuiteten og kvaliteten i driften, da ansatte med delt ansvar kan mangle spesialisering og dybdekunnskap om vaskeriets rutiner. Dette gjør driften mer sårbar for feil og ineffektivitet.

Få ansatte per vaskeri påvirker driftssikkerhet negativt.

Driftssikkerheten ved Skåla vaskeri er sårbar på grunn av svært lav bemanning med 0,5 årsverk fordelt på én ansatt og vikarer. Få ansatte øker sårbarheten for kontinuitet i driften ved fravær eller økt etterspørsel og gir liten mulighet til spesialisering. Råkhaugen har flest ansatte og årsverk, men er fortsatt sårbar ved f.eks. turnover. For Neset har kjøkkensjefen også ansvar for vaskeriet, noe som kan fungere når det er få ansatte, men det anses mest hensiktsmessig å ha en dedikert leder for en arbeidsstyrke, særlig ved større vaskerier. Dette anbefales også for å sikre det faglige perspektivet for vaskeridriften. Vaskerienes geografiske plassering og manglende mulighet til å avlaste hverandre utgjør en utfordring. Dette gjør hver lokasjon sårbar for uforutsette hendelser, ved sykdom eller akutte behov. Selv om dagens drift fungerer uten store problemer, er fleksibiliteten begrenset. Ved høytider eller lengre stengte perioder blir det nødvendig å sette inn ekstra vakter for å sikre forsyningen av rene tekstiler, noe som kan påvirke driftskostnadene. Vår vurdering er at 8-12 ansatte er anbefalt for å sikre driftssikkerhet i tilfelle sykdom, ferie eller annet fravær.

Få ansatte ved hver enkelt lokasjon til hinder for faglig utvikling.

I kartleggingen har det blitt presisert at man ser en utfordring med faglig utvikling og samarbeid på tvers da det ikke er rom for dette i dagens drift. Kun et vaskeri har avsatt midler til kompetanseheving. For å best mulig klare å utvikle og effektivisere vaskeridriften i kommunen anbefales muliggjøring av dette i dagens drift.

Dersom tjenesten skal drives internt i kommunen anbefales det å profesjonalisere tjenesten.

Ved fortsatt drift av de fire lokasjonene som egne enheter anbefales det å innføre f.eks. en som er faglig ansvarlig for vaskeridriften på tvers av lokasjoner.

Mulige tiltak

1. **Gjenopprettelse av faggruppe for vaskeritjenesten:** Det kan ligge flere gevinster i et tettere samarbeid mellom vaskeriene. Et mulig tiltak for å få til et tettere samarbeid er å etablere en faggruppe for vaskeritjenesten i kommunen, hvor man deler data for økonomi og



drift. Med en slik faggruppe kan vaskeriene lære av hverandre og jobbe sammen for standardisering og effektivisering av tjenestene, og kan også bidra til at Molde kommune blir sett på som en mer attraktiv arbeidsgiver.

2. **Opprettelse av en faglig lederstilling for vaskeritjenesten i Molde kommune for å sikre enhetlig drift og styrke faglig samarbeid på tvers av lokasjonene:** En faglig leder for vaskeritjenesten vil ha ansvar for å koordinere driften ved alle kommunens vaskerier, sikre standardisering av rutiner og prosedyrer, og tilrettelegge for kompetanseheving blant ansatte. Rollen vil også innebære å følge opp produksjonsdata, identifisere forbedringsområder, og etablere arenaer for erfaringsutveksling mellom vaskeriene. Dette kan bidra til økt effektivitet, bedre ressursutnyttelse og høyere kvalitet i vaskeritjenestene på kort sikt.

Omfang og produksjon

For omfang og produksjon innsamles informasjon om omfanget av plasser som betjenes, hvilke typer tøy som kan vaskes og åpningstider ved de ulike vaskeriene. Analysen i dette kapitlet baserer seg på nøkkeltall i kapittel om Nøkkeltall for vaskeridrift. I beregningene under antas 52 ukers drift/år.

Observasjoner:

Tabell 5-3: Omfang og produksjon på lokasjoner med vaskeri. * se utdypende beskrivelse i tekst.

	Kleive	Nesset	Skåla	Råkhaugen			Totalt
				Råkhaugen	Bergmo	Glomstua	
Institusjonsplasser	24	40	17	52	47	48	228
Bokollektiv	-	8 (7)	-	8			16
Arbeidstøy	Ja	Ja	Ja	Ja			
Smittevask	Ja	Ja	Ja	Ja			
Flattøy	Ja	Ja	Ja	Ja			
Privattøy	Ja	Ja	Ja	Ja			
Dyner og puter	Ja	Ja	Ja	Ja			
Renholdsutstyr	Ja	Nei	Ja	Nei/Ja*			
Reparasjoner		Ja		Ja			
Årlig kilo vask	38 400 kg	92 820 kg	20 200 kg	182 000 kg			333 420
Åpningstider	08:00-14:30	07:00-15:00	08:30-14:30	07:00-15:00			
Åpningsdager/uke	4	5	3	5			
Åpningstimer/uke	26 t	40 t	16 t	40 t			
Nøkkeltall (Antall senger*14kg*52)	17 472	34 944	12 376	112 840			177 632
Årsverktimer (1750)	1 225	1 820	875	5 250			9 170
Antall kg/årsverktimer	31	51	23	35			
Antall kilo/ansatt/dag	148	357	78	233			
Antall kg/pasient/uke	31	37	23	23			



Prosentandel av institusjonsplasser	10 %	20 %	7 %	64 %	
Prosentandel av antall kilo	12 %	28 %	6 %	55 %	

Kleive: Vaskeriet på Kleive er blant de to minste vaskeriene i Molde kommune og betjener 24 sykehjemsplasser samt ansatte i hjemmetjenesten. Kleive vasker dyner og puter, og omsorgsboligen har egen maskin for mer skånsom vask av privat tøy. Årlig håndterer vaskeriet ca 38 400 kg tøy, noe som utgjør ca 0,7 tonn per uke. Driften er organisert med åpningstider fra kl. 08:00 til 14:30 på hverdager, med unntak av onsdager og helger, da vaskeriet holder stengt. Effektiviteten er 31 kg per årsverktime, noe som ligger noe under Råkhaugen. Produksjonen ligger vesentlig over nøkkeltallene for tekstilmengde beregnet ut fra institusjonsplassene, men her inngår som tidligere nevnt også vask for hjemmetjenesten – noe det ikke er tatt høyde for.

Neset: Vaskeriet på Neset betjener 40 sykehjemsplasser og 8 leiligheter i et bokollektiv, hvorav 7 leiligheter er bebodd i dag. Opprinnelig hadde sykehjemmet 48 plasser, men 8 ble nedlagt i desember 2022. Neset vasker også for hjemmetjeneste, legekontor og fysioterapi i Eidsvåg. Neset vasker dyner og puter, og anbefaler at pårørende vasker fint privat tøy da de ikke har mulighet for ekstra skånsom vask av dette. Nylig har kommunen hatt en erstatningssak på privat tøy av denne årsak, men opplever ellers at de har gode rutiner for dette. Årlig håndterer vaskeriet 92 820 kg tøy, hvilket utgjør ca 1,8 tonn per uke. Driften er organisert med åpningstider fra mandag til fredag kl. 07:00 til 15:00. Vaskeriet har den høyeste effektiviteten per årsverktime, samtidig som de ligger nesten tre ganger over anbefalt mengde per ansatt, per dag. Samtidig er Neset lokasjonen som har størst avvik i prosent mellom antall kilo og antall sengeplasser.

Skåla: Vaskeriet på Skåla er det minste vaskeriet i Molde kommune og betjener 17 sykehjemsplasser samt ansatte i hjemmetjenesten. Skåla vasker dyner og puter. Årlig håndterer vaskeriet ca 20 200 kg tøy. Vaskeriet er åpent mandag, onsdag og fredag fra kl. 08:30 til 14:30. Effektiviteten på vaskeriet er den laveste av alle lokasjonene, med 23 kg per årsverktime, men de ligger samtidig nærmest anbefalt mengde på nøkkeltall, uten at det er tatt høyde for hva som er inkludert i mengden som vaskes.

Råkhaugen: Vaskeriet på Råkhaugen er det største vaskeriet i Molde kommune. Vaskeriet vasker i dag for ca 150 beboere fordelt på tre omsorgsboliger og et bokollektiv, se fordeling i Tabell 5-3. Råkhaugen har selv 52 sykehjemsplasser og 8 plasser i bofellesskap, og vasker samtidig for 47 sykehjemsplasser på Bergmo og for 48 institusjonsplasser på Glomstua. (Merk: Glomstua kjøper i dag også vaskeritjenester eksternt for 47 plasser i bokollektiv. Kjøpte tjenester utdypes i senere kapittel).

På Råkhaugen vaskes arbeidstøy, privat tøy, dyner og puter, flattøy, og renholdsutstyr som gulvmopper og lignende. Det har vært erstatningssaker relatert til privat tøy, noe som understreker behovet for godt utstyr og rutiner. Det finnes en egen maskin for renholdsutstyr og det forsøkes overført til denne slik at dette ikke vaskes på vaskeriet, men av boligassistentene. Det er derfor mulig at renholdsutstyr i framtiden ikke vaskes på vaskeriet.

Årlig håndterer vaskeriet 182 000 kg tøy, og hvis vi antar 52 ukers drift utgjør dette ca 3,5 tonn per uke. Driften er organisert med åpningstider fra mandag til fredag kl. 07:00 til 15:00. Vaskeriet har en produksjon på 35kg per årsverktime.

Vurderinger:

Gjennomgangen av omfang og produksjon ved de fire vaskeriene viser variasjoner i produksjonsnivå, driftstid og effektivitet, med klare forskjeller i hvordan ressursene benyttes på hver lokasjon. Det er viktig å bemerke at kapasitet på maskinpark har mye å si for produksjonsmengde.

Variierende størrelse og åpningstider kan føre til ulikheter i leveranser fra vaskeriene, men det er ikke påpekt at dette er en utfordring i dag. Det eksisterer heller ikke brukerundersøkelser som gjør dette vanskelig å avdekke.

Vaskeritjenestene i Molde kommune har betydelig variasjon i omfang, åpningstider og tilbud mellom de ulike lokasjonene. Det påpekes positivt at alle forholder seg til grensen om ikke mer enn 2 dager



sammenhengende stengt. Redusert åpningstid kan derimot skape utfordringer for leveranser fra vaskeriene, men dette er ikke påpekt i analysen som en utfordring i dag. Man ser dog utfordringer ved høytider når vaskeriene holder stengt under lenger perioder. Her setter man iblant inn vakter på helligdager dersom man ser behov for det, for å sikre forsyning av rene tekstiler. Det gjennomføres ikke brukerundersøkelser hos vaskeriene, som gjør opplevd kvalitet hos brukere vanskelig å fremskaffe.

Små vaskerier vil ha utfordringer med å drifte like effektivt som større vaskeri.

Råkhaugen er det største vaskeriet, med en årlig produksjon på 182 000 kg og kapasitet til å håndtere et bredt spekter av tjenester, inkludert vask av dyner og puter, arbeidstøy, smittevask, flattøy og privattøy. Dette vaskeriet betjener både egne institusjonsplasser og andre lokasjoner som Bergmo og Glomstua. Kleive, Nesset og Skåla har langt mindre omfang, der Skåla er det minste. Med større vaskeri vil man kunne oppleve stordriftsfordeler som vil gjøre tjenesteleveransen mer effektiv, både i forhold til kostnader, men også i forhold til mulighetene for systemer og rutiner som kan bidra til mer effektiv logistikk og eksempelvis mer vask per maskin. Samtidig er Nesset lokasjonen med den høyeste effektiviteten, men produksjonen per ansatt per dag ligger langt over anbefalt nivå. Dette kan føre til slitasje på utstyr og ansatte over tid. Skåla har på sin side lavest effektivitet, med korte åpningstider og lav produksjon per årsverktime. Selv om dette reflekterer vaskeriets mindre omfang, indikerer det også underutnyttelse av tilgjengelige ressurser. Råkhaugen, med sin rolle som barrierevaskeri, har en moderat effektivitet, men påvirkes negativt av etterslep grunnet en ødelagt maskin (denne har i løpet av analysen blitt erstattet). Disse forskjellene i effektivitet peker på behovet for standardisering og deling av beste praksis mellom lokasjonene.

Vaskeriene har ikke rutiner til å følge opp produksjonstall fordelt på de forskjellige tekstiltypene som vaskes, noe som kan gjøre effektiviseringsarbeid utfordrende.

Flere vaskeri mangler systemer og oversikt over hvor mye man vasker for hvert enkelt tøytype. Dette kan skape utfordringer med ressursstyring og oppfølging av effektivitet over tid. Det gjør også at vi ikke med sikkerhet kan framstille nøkkeltall for hvor mye av kapasiteten som brukes til flattøy, arbeidstøy, dyner, puter og privattøy (men som ikke alene kan svare på hvor effektivt vaskeriene driftes). Slike indikatorer kan eksempelvis benyttes av en intern faggruppe for å lære av hverandre, og over tid forbedre interne prosesser og rutiner. F.eks. er privattøy, dyner og puter det som er mest kapasitet- og kostnadskrevende å vaske. Klarer man å beregne andelen hvert vaskeri vasker av dette, kan man sammenligne tall og rutiner og jobbe med forbedring av rutiner og effektivisering.

Vask av flere typer tøy som krever egne maskiner eller annen spesialbehandling vil påvirke driftseffektiviteten, særlig på de små vaskeriene.

Vask av privattøy er en utfordring for flere av vaskeriene, da dette må skilles fra vask av arbeidstøy og privattøy ofte krever mer skånsom vask, og kommunen er ansvarlig dersom privattøy blir ødelagt under vask. Flere beboere har ikke mulighet for vask av eget tøy og dette er et tilbud som vaskeriene ønsker å opprettholde. Vask av privattøy er mer tidkrevende og ressurskrevende sammenlignet med kollektivvask som arbeidstøy eller flattøy. Dette kan øke arbeidsbelastningen på de ansatte og samtidig kan ineffektiv ressursutnyttelse oppstå ved bruk av egne maskiner til små mengder privattøy. Dette gjelder også andre typer tøy som krever egne maskiner og ikke skal blandes med øvrig tøy, slik som gulvmopper og annet renholdsutstyr. Flere typer tøy som må behandles separat vil kunne skape en mindre effektiv drift på små vaskerier, og kan føre til at dette tilbudet ikke kan opprettholdes.

Samtlige vaskerier har overproduksjon i forhold til nøkkeltall

Samtlige vaskerier produserer vesentlig mer enn hva nøkkeltallene for institusjonsplasser tilsier. Dette kan indikere overforbruk av tekstiler eller inkludering av ekstra tjenester som arbeidstøy og vask for hjemmetjenesten. Overproduksjon legger unødvendig press på utstyr og personale, samtidig som det kan føre til økte kostnader uten tilsvarende verdiøkning. For å gjøre en mer presis analyse av produksjonen i forhold til nøkkeltall er det nødvendig å skille på de forskjellige tøykategoriene, hva som produseres per seng, og hva som er produksjon til andre interne «kunder».

Mulige tiltak

1. **Sammenligne produktivitet:** Å definere et felles mål på produksjon kan gjøre det enklere å måle og sammenligne produktiviteten for vaskeriene. Det er naturlig at et slikt mål tar



utgangspunkt i det som leveres, som i dette tilfellet er antall kilo tøy. Et felles mål kan for eksempel ta utgangspunkt i en vektning av de ulike tøytypene som leveres, basert på tilgjengelige nøkkeltall. Dette kan f.eks. innebære å kartlegge mengde tøy for hver lokasjon ved å telle og veie alt av tøy i en periode på minst to uker. Dette kan så brukes som et snitt, og legge til en margin på minst 25% for fremtidig merforbruk, driftsstans på maskin etc. Bruke disse tallene for å identifisere effektiviseringspotensiale for hver lokasjon, og som grunnlag til nye prosedyrer.

2. **Oppdatere og kvalitetssikre rutiner og prosedyrer for vaskeritjenesten i Molde kommune:** For å sikre en enhetlig og effektiv drift anbefales det å etablere oppdaterte retningslinjer som gjelder for alle vaskeriene i kommunen. Dette inkluderer rutiner for håndtering og transport av tekstiler, bruk av ressurser, og spesifikke krav til kvalitet og hygiene. Retningslinjene bør ta høyde for kommunens behov til beredskap og sikre at kritiske prosesser utføres på en forsvarlig måte. Rutinene bør også omfatte kriterier for når f.eks. dyner og puter skal sendes til vask for å unngå unødvendig vask og slitasje samtidig som hygiene ivaretas.

Kapasitet

I dette kapitlet undersøkes muligheten for økt kapasitet hos de enkelte vaskeriene for å avdekke om de kan dekke framtidig etterspørsel.

Observasjoner:

Kleive: Kleive vaskeri er primært tilpasset Kleive omsorgssenter og kan øke kapasiteten noe ved å utvide med flere årsverk, men arealene og utstyret setter begrensninger for ytterligere utvidelse. Det er begrenset lagerplass, og ved mangel på vikarer kan dette føre til driftsutfordringer. Boligassistenter bistår i driften, og det er ingen planer for betydelige investeringer eller omstruktureringer på denne lokasjonen.

Neset: Neset vaskeri er tilpasset dagens behov og har kapasitet til å håndtere økt belastning, slik det ble demonstrert under pandemien og at vaskeriet samtidig vasker for legekantor og fysioterapi i Eidsvåg. Vaskeriet kan utvide kapasiteten ved å omdisponere eksisterende arealer, som tidligere har vært brukt som lager, noe som gir potensial for fleksibilitet. Det er likevel utfordringer knyttet til lagerkapasitet og interne rutiner, der ansatte oppbevarer tøy i garderobeskap, noe som kan begrense tilgangen på tøy. Ved behov kan en ekstra maskin og utvidelse av åpningstider bidra til å øke kapasiteten ytterligere. Det estimeres at 8 rom kan åpnes uten å utvide med personell, i tillegg nevnes det at man også hadde kunnet vaske for f.eks. Kleive dersom åpningstider ble utvidet.

Skåla: Vaskeriet på Skåla har liten kapasitet, som er i samsvar med arealet som disponeres. Det er lite rom for utvidelse, da all tilgjengelig plass allerede er i bruk. Lagerkapasiteten er begrenset, noe som kan føre til utfordringer ved økt etterspørsel. Det er eventuelt mulig å vaske for flere dersom vaskeriet kan utvide åpningstidene.

Råkhaugen: Råkhaugen er i utgangspunktet dimensjonert for å betjene omsorgssenteret, men vasker i dag for flere lokasjoner, inkludert Bergmo og Glomstua. Vaskeriet har potensial for utvidelse, med tilgjengelige fleksible arealer på opptil 400 kvadratmeter. Når kartleggingen ble utført i desember 2024 var en maskin ute av drift, denne er i februar 2025 erstattet.

Vurderinger:

Mangel på støtterom og lager skaper utfordringer for å øke kapasiteten og begrenser effektivitet.

Mangel på støtterom og lagerplass ved enkelte vaskerier har ført til ineffektive arbeidsprosesser, som begrenser tilgang til skittent tøy når vaskeriet er i drift. Dette skaper flaskehals i arbeidsflyten og reduserer den totale effektiviteten, samtidig som det legger press på eksisterende rutiner og personell. Det meldes også om at dette bidrar til usikkerhet knyttet til leveranser ved helligdager hvor vaskeriet er stengt over mer enn to dager, og i smittesituasjoner.

Det er noe rom for å utvide vaskekapasitet på Kleive og Skåla ved økt bemanning og økte åpningstider.



Det er noe rom for å utvide vaskekapasiteten ved Kleive og Skåla gjennom økt bemanning og lengre åpningstider. Dette vil kunne bidra til å møte økt etterspørsel, men den generelle begrensningen i arealer og utstyr kan fortsatt være en utfordring for betydelige kapasitetsøkninger på sikt.

Neset og Råkhaugen har mulighet for økt kapasitet ved å omdisponere arealer i bygget.

Ved Neset og Råkhaugen er det større potensial for å øke vaskekapasiteten gjennom omdisponering av eksisterende arealer i bygningene. Dette gir en fleksibilitet som kan tilrettelegge for kapasitetsutvidelse, spesielt med investeringer i utstyr eller optimalisering av arbeidsprosesser. Dette forutsetter at arealene ikke blir avsatt til andre funksjoner i omsorgssenteret.

Mulige tiltak

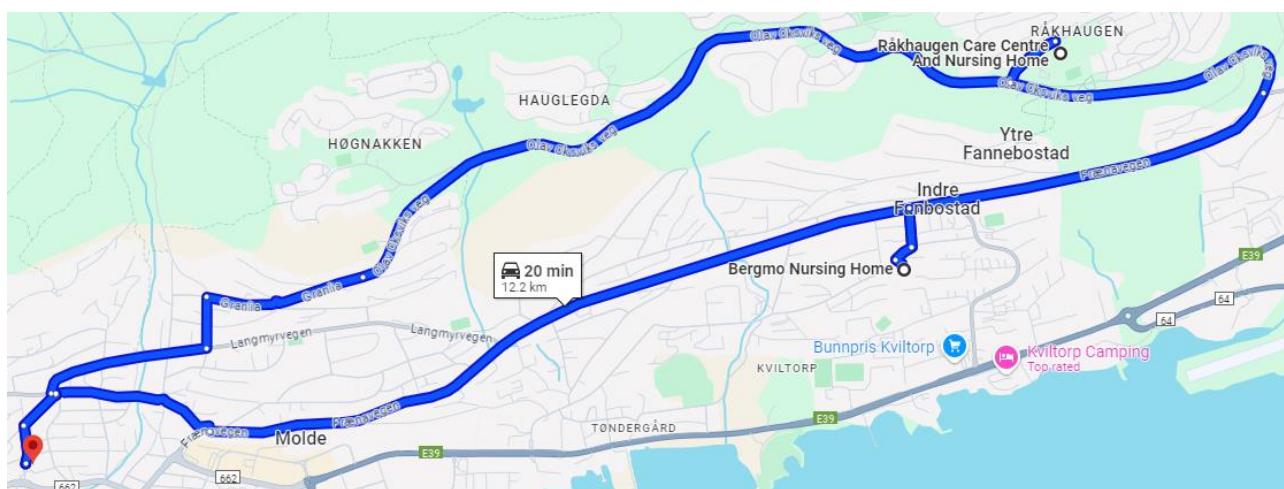
1. **Utvide kapasitet ved å øke antall årsverk eller åpningstider:** En kortsiktig løsning for å øke kapasiteten ved vaskeriene kan være å øke antall årsverk. Flere melder om at de har kapasitet til å vaske mer, dersom åpningstidene utvides. Dersom det blir en økning i etterspørsel på tekstiler, kan dette være en midlertidig løsning. Det må tas høyde for det sammensatte tilbudet i kommunen og baseres på mer detaljerte behovsanalyser etter en gjennomgang av rutiner.

Logistikk

For Kleive, Skåla og Neset vaskes tøy på eget vaskeri. Råkhaugen vasker for Råkhaugen, Bergmo og Glomstua og er eneste med underkapittel under logistikk.

Observasjoner:

Figur 2 viser plasseringen av Råkhaugen (oppe til høyre) og de lokasjoner som vaskeriet leverer til: Bergmo og Glomstua (helt til venstre).



Figur 2: Kjørerute mellom Kirkebakken, Råkhaugen og Bergmo

Råkhaugen: Alt tøy på Råkhaugen vaskes i eget vaskeri.

Bergmo: Vaktmester på Bergmo har ikke kapasitet til å kjøre tøy slik det er i dag, men henter og leverer tøy internt på boligen. I stedet er det vaktmester fra Kirkebakken (Merk. Kirkebakken kjøper egne vaskeritjenester eksternt) som henter og leverer rent og urent tøy til og fra Bergmo for vask på Råkhaugen vaskeri. Både rent og urent tøy blir fraktet i samme bil. Bilen har ikke bakteriedrepende lys i dag, men rent og urent tøy skilles. Kjøretiden (uten stopp) mellom disse tre lokasjonene er ca. 20 minutter, og 12,2km, dersom man utgår med start og stopp fra Kirkebakken.



Glomstua: Arbeidsklær, privattøy og flattøy sendes til Råkhaugen. Klær av f.eks. ull og silke vaskes av boligassistenter selv på Glomstua. Lokasjonen har sjåfør i fulltidsstilling som kjører rent og skittent tøy til Råkhaugen, i tillegg til mat. Hele denne stillingen dekkes av kjøkkenet på Glomstua.

Vurderinger

Dagens logistikk for vaskeritjenester er preget av fragmenterte løsninger og avhengighet av eksterne roller. Dette skaper utfordringer relatert til sårbarhet, skjulte kostnader og smittevern. Følgende vurderinger er gjort for å identifisere forbedringsområder

Sårbart at vaktmester fra Kirkebakken kjører tøy for Bergmo

Logistikkløsningen for leveranse av tøy anses i dag ikke optimal. Det er vurdert som sårbart at vaktmester ved Kirkebakken kjører tøy for annet omsorgssenter dersom endringer skjer i drift, eller akutte situasjoner oppstår.

Skjulte kostnader for vaskeri ved at andre bistår med leveranser

Logistikken innebærer skjulte kostnader ved at personell utenfor vaskeriene, og omsorgsboligene, bistår med transportoppgaver, noe som kan påvirke ressursbruk og budsjettering negativt.

Smittevern ikke ivaretatt med dagens transportløsning

I dag kjøres rent og urent tøy i samme bil. Det gjøres tiltak for å sikre smittevern og hygiene, men det er ikke godt nok iht. bransjestandarden. Andre løsninger kan f.eks. være innkjøp og installasjon av bakteriedrepende lys (Kortbølget ultraviolet lys (UVC)).

Mulige tiltak

1. **Installasjon av bakteriedrepende lys i biler som transporterer tekstiler:** Tiltak for å sikre at smittevern ivaretas.
2. **Opprette en felles sjåførløsning:** For å sikre kontinuitet og driftssikkerhet

Lokasjoner som kjøper tjenester eksternt

Molde kommune kjøper i dag vaskeritjenester eksternt for Kirkebakken, Midsund og Glomstua. Leverandøren for alle tre lokasjonene er NorTekstil, som er lokalisert sentralt i Molde og medlem av NVK (Norske Vaskeriers Kvalitetstilsyn). NorTekstil er godkjent etter bransjestandarden for smittevern i vaskerier. Tjenesten dekker arbeidstøy, flattøy, dyner og puter, og enkelte steder inkluderer også tekstiler fra kjøkken og renhold, som kluter og mopper. Privattøy er ikke inkludert i avtalen og må vaskes internt av omsorgsboligene. Dette skaper et delvis arbeidsansvar for lokasjonene, selv ved bruk av ekstern leverandør.

Økonomi

Observasjoner:

Lokasjonene som kjøper inn vaskeritjenester eksternt har levert oppdaterte regnskapstall for 2024, som gir et godt grunnlag for å analysere totale kostnader. For Kirkebakken har dette muliggjort en sammenligning av kostnadene etter at de avvirket egen drift i 2023. Per i dag leveres tøy gjennom en leieordning, hvor man betaler per enhet levert.

Tabell 5-4: Overordnet oversikt over regnskap per lokasjon. (Alle tall i hele tusen NOK)

	Kirkebakken	Midsund	Glomstua	Totalt
Regnskap 2024	621	442	418	1 481
Budsjett 2024	600	416	187	1 203
Kostnad/plass 2024	16	13	9	12
Budsjett/plass 2024	16	12	4	10



I tillegg viser tidligere regnskap fra 2022 at Kirkebakken hadde en total kostnad på ca 1 200 000 NOK ved egen drift. Dette gjør det mulig å vurdere økonomiske fordeler ved ekstern drift.

Kirkebakken: Kirkebakken hadde et budsjett for 2024 på 600 000 NOK for innkjøp av eksterne vaskeritjenester, men regnskapet for 2024 viser 621 000 NOK, noe som gir en overskridelse på 21 000 NOK. Kostnaden per plass var 16 300 NOK, mot budsjettet 15 700 NOK. Selv om kostnaden per plass er høyere enn både Midsund og Glomstua, er det en reduksjon i totale kostnader sammenlignet med egen drift i 2022.

Kirkebakken vaskeri hadde et budsjett for 2024 på 717 000 NOK, hvor 600 000 NOK er avsatt til innkjøp av eksterne tjenester (som presisert over). De resterende 117 000 NOK er avsatt til vedlikehold og forbruksmateriell.

Enhetsleder for lokasjonen påpeker at innkjøp av tjenester eksternt fremstår som mer kostnadseffektivt enn tidligere drift, men det er viktig å vurdere skjulte kostnader knyttet til vask av privattøy, dyner og puter som fortsatt håndteres internt. Det er heller ikke tatt med eventuelle kostnader knyttet til vedlikehold og forbruksmateriell.

Midsund: Midsund hadde et budsjett for 2024 på 416 000 NOK for innkjøp av eksterne vaskeritjenester, med et regnskap på 442 000 NOK i 2024. Dette viser en overskridelse på 26 000 NOK. Kostnaden per plass var 13 000 NOK, mot budsjettet 12 000 NOK. Dette er lavere enn Kirkebakken, men høyere enn Glomstua. Det er imidlertid vanskelig å gi en fullstendig vurdering uten detaljerte data om bestillingsrutiner og faktorer som påvirker volum og kostnad.

Glomstua: Glomstua hadde et budsjett for 2024 på 187 000 NOK for innkjøp av eksterne vaskeritjenester (for Gotfred Lies plass- og Nobel bofelleskap), med et regnskap på 418 000 NOK i 2024, noe som gir en betydelig overskridelse på 231 000 NOK. Kostnaden per plass var 9 000 NOK, mot budsjettet 4 000 NOK. Kostnaden per plass er dermed lavere enn de to andre lokasjonene, tross for at budsjettet overskrides betydelig. Overskridelsen kan skyldes en feil i budsjettforutsetningene eller en uventet økning i vaskebehovet. Dette peker på behov for en nærmere gjennomgang av behov og kostnadsdrivere ved Glomstua.

Vurderinger:

Skjulte kostnader ved lokasjonene grunnet vask av privattøy, dyner og puter

Vask av privattøy, dyner og puter ved lokasjonene utgjør en skjult kostnad som ikke fullt ut reflekteres i regnskapet for eksterne vaskeritjenester. Selv om hoveddelen av vaskeriet er outsourcet, håndteres disse tekstilene fortsatt i stor grad internt, noe som innebærer bruk av tid, ressurser og utstyr på lokasjonene. Vask av privattøy er per i dag ikke mulig å outsource til NorTekstil. Dette kan påvirke både driftseffektiviteten og de totale kostnadene for vaskeritjenestene.

Stort avvik mellom budsjett og resultat på Glomstua

Glomstua har en betydelig overskridelse mellom budsjett og regnskap (underskudd på 255 000 NOK). Det er uklart om dette skyldes feil i budsjettforutsetningene eller uventet økning i vaskebehovet. Det er viktig å analysere hvilke faktorer som driver kostnadsøkningen, inkludert volum, avtalevilkår eller endringer i bruksmønster.

Behov for å identifisere kostnadsdrivere for eksterne tjenester

For alle lokasjonene er det nødvendig å analysere kostnadsdrivere knyttet til eksterne tjenester, som transport, volum, hyppighet i bestillinger, avtalestruktur og spesialoppgaver (dyner, puter). Dette kan gi grunnlag for å reforhandle avtaler eller optimalisere bestillingspraksisen. Avhengigheten av eksterne leverandører medfører også en markedsrisiko, inkludert potensielle prisøkninger og konkurransebegrensninger. Kommunen bør vurdere hvordan avtaler kan reforhandles for å sikre forutsigbarhet og fleksibilitet i fremtiden.

Mulige tiltak

1. Gjennomføre analyse av skjulte kostnader og kostnadsdrivere
2. Oppfølging av budsjettoverskridelser
3. Kartlegge fremtidige behov for kjøp av eksterne tjenester



Omfang og produksjon

Observasjoner:

Tabell 5-5: Omfang og produksjon ved kjøp av eksterne tjenester

	Kirkebakken	Midsund	Glomstua	Totalt
Antall plasser	38	34	47	119
Vask av privattøy	Ja, bruker maskiner i gamle vaskeriet	Ja, vaskes på avdelingene	Delvis på Råkhaugen, noe på Glomstua, ellers i boligkollektiv	
Pleiepersonell bistår	Ja	Ja, men ansetter boligassistenter som skal overta	Nei, muligens kun på GLB	
Vask av dyner og puter	Ja, bruker maskiner i gamle vaskeriet			

Kirkebakken: Kirkebakken hadde frem til midten av 2023 egen drift av vaskeri. Dette ble i løpet av 2023 gradvis avviklet. Kirkebakken kjøper i dag vaskeritjenester fra NorTekstil for 38 beboere. De får levert alt av flattøy og arbeidstøy samt dyner og puter ved behov. Avtalen med NorTekstil i dag innebærer leie av tøy, slik at man får skiftet ut ødelagt tøy.

Lokasjonen vasker alt av privattøy samt dyner og puter i vaskemaskinene som er stående igjen etter tidligere vaskeridrift. Det er ikke kartlagt mengde som fortsatt vaskes internt.

Midsund: Midsund kjøper i dag vaskeritjenester eksternt for 34 beboere, utenom vask av privattøy. Privattøy vaskes i dag av pleiepersonell, men lokasjonen driver og ansetter boligassistenter som kan ta seg av oppgaver som ikke er direkte pasientrelaterte

Glomstua: Glomstua kjøper i dag vaskeritjenester eksternt for 47 plasser i bokollektiv, dette gjelder for Nobel og Gotfred Lies plass bofelleskap.

Vurderinger:

Skjulte kostnader og arbeidsbelastning ved at pleiepersonell og andre ansatte håndterer tøy

Alle lokasjoner håndterer privattøy internt, noe som medfører skjulte kostnader og økt arbeidsbelastning for pleiepersonell eller annet personale. Dette bør analyseres nærmere, og det bør vurderes hvordan interne rutiner kan standardiseres eller effektiviseres.

Mulige tiltak

1. Standardisering av interne rutiner for privattøy på lokasjoner som kjøper tjenesten eksternt
2. Gjennomføre analyse av skjulte kostnader ved bruk av pleiepersonell

Ansatte og årsverk:

Observasjoner:

Kjøp av eksterne vaskeritjenester ved Kirkebakken, Midsund og Glomstua har fjernet behovet for vaskeriansatte ved disse lokasjonene. Samtidig har dette medført at kommunens ansatte, primært pleiepersonell og boligassistenter, fortsatt utfører oppgaver knyttet til tekstilhåndtering, særlig for privattøy. Disse oppgavene varierer betydelig mellom lokasjonene og fremhever utfordringer knyttet til effektiv ressursbruk og ansvarsfordeling.



Kirkebakken: Vask av privattøy utføres av pleiepersonell, dette oppleves ikke som optimalt bruk av ressurser eller kompetanse. Det er i utgangspunktet ingen retningslinjer for type tøy som vaskes og det kan være alt fra ull og delikate plagg, til undertøy.

Midsund: Alt av pasienttøy vaskes ved bofelleskapene og sykehjemsavdelingene. Vaskes i dag av pleiepersonell men man er i en prosess med å ansette boligassistenter.

Glomstua: Privattøy blir vasket av boligassistenter på Nobel, mens pleiepersonell vasker privattøy ved Gotfred Lies plass.

Vurderinger:

Fortsatt bruk av intern arbeidskraft til tross for kjøp av vaskeritjenester internt

Informasjonen om ansatte og årsverk viser at vaskeritjenester på lokasjoner med eksterne leveranser fortsatt involverer kommunens egne ansatte for oppgaver knyttet til tekstilhåndtering, særlig privattøy. Det avdekkes flere utfordringer i dagens praksis, særlig når det gjelder bruken av pleiepersonell til oppgaver som ikke er knyttet til pasientomsorg.

Driftssikkerhet:

Observasjoner:

Informasjon gitt underveis i analysen tilsier at det er mulig at NorTekstils virksomhet i Molde skal avvikles og flyttes til Ålesund, distansen til Ålesund er 69km. Dette må tas med i vurderingen videre

Kirkebakken: Samarbeidet med NorTekstil oppleves som godt. Leveranse av tjenesten oppleves også som problemfri ved at man har jevn tilgang på klær, ingen utfordringer ved høytider og gode rutiner med utskiftning av ødelagt tøy. Lokasjonen opplever at overgangen fra kjøp av tjenester internt, til kjøp av tjenester av eksterne leverandører har bidratt til en forbedring i kvalitet, forsyning og kommunikasjon. Primært løftes det frem at fleksibilitet knyttet til leveranser utover normalt behov/drift (f.eks. ved høytider, norovirus og lignende) er en av fordelene ved eksternt vaskeri.

Midsund: De opplever de eksterne leveransene som relativt gode og forutsigbare.

Glomstua: De opplever de eksterne leveransene som relativt gode og forutsigbare.

Vurderinger:

Dagens leveranser fra NorTekstil oppleves som forutsigbare med høy kvalitet

Eksterne vaskeritjenester i Molde kommune, levert av NorTekstil, har blitt opplevd som forutsigbare og av høy kvalitet ved flere lokasjoner. Kirkebakken fremhever særlig forbedringer i kvalitet og forsyningssikkerhet etter overgangen fra intern til eksterne leverandører. Her trekkes det frem jevn tilgang på klær, problemfri forsyning ved høytider og gode rutiner for utskiftning av ødelagt tøy.

Økt transportavstand for NorTekstil kan påvirke driftssikkerheten

Lengre transport kan føre til forsinkelser i leveransene, særlig ved uforutsette hendelser som dårlig vær eller trafikkproblemer. Flexibiliteten som i dag fremheves som en styrke ved tjenesten, kan bli utfordret av lengre responstid og økt logistikkkompleksitet. Økte transportkostnader kan påvirke både prisen på tjenesten og kommunen sin kostnadseffektivitet. For å sikre fremtidig driftssikkerhet bør denne usikkerheten vurderes nøye, og det kan være nødvendig å utrede alternative løsninger for å opprettholde en stabil og fleksibel forsyning av vaskeritjenester i Molde kommune.

Mulige tiltak

1. Utarbeide beredskapsplan dersom leveranse uteblir



6. DAGENS SITUASJON – EIENDOM OG MASKINPARK

Molde kommune har i dag åtte sykehjem, hvor fire av disse har egne vaskerier: Kleive-, Nettet-, Skåla- og Råkhaugen omsorgssenter. Disse vaskeriene utgjør en viktig del av kommunens vaskeritjenester og dekker behovet for tekstilvask til institusjonene. I dette kapitlet presenteres hvert av vaskeriene nærmere, med fokus på eiendom, maskinpark, kapasitet og kommunens egen vurdering av teknisk tilstand.

Av de fire vaskeriene er det kun Råkhaugen som er utformet som et barrierevaskeri. Et barrierevaskeri er en spesialisert løsning for å sikre høyeste hygienestandard ved å fysisk separere rent og urent tøy, og dermed hindre krysskontaminasjon. Dette er spesielt viktig i helseinstitusjoner som sykehjem, hvor kravene til hygiene og smittevern er svært strenge. Råkhaugens barrierevaskeri representerer et eksempel på hvordan vaskeridrift kan tilpasses slike krav.

Gjennomgangen av dagens situasjon vil belyse hvordan de eksisterende vaskeriene fungerer i dag, og hvilke behov for oppgradering eller tilpasning som kan være nødvendige for å møte fremtidens krav til drift og kapasitet.

Tilstand og størrelse

Observasjon:

Tabell 6-1: Tilstand og størrelse på vaskerier i Molde kommune

	Kleive	Nettet	Skåla	Råkhaugen	Totalt
Areal (kvm)	63,4	127,4	38,1	109,6	338,5
Tilstand	Ingen oppgraderingsbehov på kort sikt	Renovert 2019	20 år gamle lokaler	20 år gamle lokaler	
Utvidelsesmuligheter	Nei	Ja	Nei	Ja	

Kleive: Vaskeriets størrelse er 63,4 m² og er kun dimensjonert for å betjene Kleive omsorgssenter og det antall institusjonsplasser som er i dag. Det er ikke utvidelsesmuligheter og begrenset med lagerplass. Dagens tilstand er beskrevet som tilfredsstillende og det er ikke estimert vedlikeholdsbehov innen de nærmeste 10 årene (vurdering utført av kommunens egne ansatte). Vaskeriet har tilgjengelig lift for mulighet for å avlaste ansatte.

Nettet: Vaskeriets størrelse er 127,4 m² med mulighet for utvidelse. Renovert i 2019 med nye vindu, dører, maling, solskjerming og delvis nytt gulvbelegg. Det ble også installert nytt kjøleanlegg i skittentøysmottak, avtrekk over kjemikalier og ventilasjon. I 2023 ble det installert nye ledelys. Vaskeriet har godt med arealer til disposisjon i forhold til dagens aktivitet, og har i og med dette noen utvidelsesmuligheter i forhold til fysisk kapasitet, men mangler barrierevaskeri for å oppfylle strengere smittevernkrav.

Skåla: Med 38,1 m² fordelt på tre rom er Skåla det minste vaskeriet. Lokalene har ikke utvidelsesmuligheter, og tilstanden er tilfredsstillende, men alder på maskinparken og begrenset kapasitet gjør det sårbart for økt belastning.

Råkhaugen: Råkhaugen vaskeri har 109,6 m² og er kommunens eneste barrierevaskeri. Selv om lokalene er dimensjonert for dagens behov, er en maskin ute av drift, noe som skaper et betydelig etterslep på ca. 250 kg/uke. Omsorgssenteret har tilgjengelig areal på 400 m² som kan vurderes for utvidelse, noe som gjør det godt egnet for en mulig sentralisering av vaskeritjenester, det er dog ikke identifisert utvidelsesmuligheter i nåværende areal. Lokalene er ca. 20 år gamle med tilfredsstillende standard. Vaskeriet er i utgangspunktet dimensjonert kun for å ivareta behovet til Råkhaugen dersom alle avdelinger og senger er i drift.

Lagret for rent tøy er plassert i motsatt ende av hvor rent tøy blir håndtert ferdig vasket, noe som kan bidra til ekstra tidsbruk med tanke på logistikk.



Kirkebakken: Lokalene etter vaskeridriften som ble avvirket i 2023 står fortsatt med maskinpark, men er vurdert ikke brukbar til drift. Alder på maskinparken ble i juni 2024 satt til mellom 13-20 år. Dermed er det ikke vurdert som aktuelt å bruke maskinene som står igjen ved andre lokasjoner basert på anbefalt levetid. De større maskinene er også vanskelige å få flyttet uten at man må rive vegg eller tak.

Vurderinger:

Kleive og Skåla har begrensede muligheter for utvidelse av vaskeriet

Kleive og Skåla har små arealer (henholdsvis 63,4 m² og 38,1 m²) og mangler mulighet for utvidelse. Dette gjør dem sårbare for endringer i etterspørsel og fremtidige krav til kapasitet. Begrenset lagerplass på Kleive forsterker utfordringen, særlig hvis tekstilvolumet øker. Selv om tilstanden på disse vaskeriene anses som tilfredsstillende, kan alderen på lokalene og maskinparken gjøre dem mer sårbare for slitasje og uforutsette driftsproblemer. Dette gjelder særlig Skåla, hvor både arealet og alderen på utstyret begrenser kapasiteten

Råkhaugen og Nesset har størst potensiale for fremtidige utvidelser

Råkhaugen og Nesset har størst potensial for fremtidige utvidelser, spesielt med Råkhaugens tilstøtende areal på 400 m² som kan vurderes for sentralisering av vaskeritjenestene. Nesset har det største arealet i dag, og har samtidig nylig gjennomført en betydelig oppgradering. Dette gir større fleksibilitet og potensial for å møte økt belastning, men dette forutsetter investeringer og tilpasninger.

Begrenset med lagerplass kan bidra til utfordringer på sikt knyttet til beredskap

Begrenset lagerplass kan gjøre det utfordrende å opprettholde et tilstrekkelig beredskapslager for tekstiler. Dette kan føre til problemer med å håndtere akutte situasjoner, som sykdomsutbrudd eller økt behov ved høytider, da det blir vanskelig å lagre nok rene tekstiler for å sikre kontinuitet i tjenestene.

Mulige tiltak

- Utvidelse av lagringsplasser der det er mulig:** Dette for at kommunen skal stille sterkere i en potensiell beredskapssituasjon.
- Overføring av vaskeridriften på Skåla til Råkhaugen:** Dette gjelder dersom Råkhaugen blir utvidet. Distansen mellom lokasjonene er i underkant av 20km, med ca. 20 minutters kjøretid.
- Overføring av vaskeridriften på Kleive til Nesset:** Nesset kan ved å øke bemanningen overta vask av tekstiler for Kleive på kort sikt.
- Sentralisert vaskeri:** Etablering av et sentralisert vaskeri for Molde kommune, med barrierevaskemaskiner, kan svare ut flere av utfordringene som kan komme i fremtiden, både knyttet til virksomhetsutfordringer, driftssikkerhet og maskinpark.

Maskinpark

Observasjoner:

	Kleive	Nesset	Skåla	Råkhaugen
Vaskemaskiner	2 stykk (10-20 år) 1 liten brukt til mopper	1 stykk liten (2014) 2 stykk store (2013)	3 stykk (2004) 1 stykk (2020)	22kg (2015) 6,5kg (2004) 20kg (ny 2025)
Tørketromler	2 stykk (10-20 år)	2 stykk (2019)	1 stk (2004)	3 x 27kg (2024)
Barrierevaskemaskin	Nei	Nei	Nei	27kg (2017) 50kg (2017)

Kleive: Kleive vaskeri har fire vaskemaskiner/tørketromler. Maskinparken er tilstrekkelig for dagens behov, men vaskeriet mangler barrierevaskeri, noe som gjør det mindre egnet til å håndtere



smittevernutfordringer i fremtiden. Maskinene er i tilfredsstillende stand, og det anslås en alder på 10-20 år. Det er ikke gjort nye investeringer i maskinpark etter 2014. Begrenset areal gjør det utfordrende å utvide kapasiteten på maskinparken dersom behovet øker i fremtiden.

Neset: Neset vaskeri har tre vaskemaskiner og to tørketromler med varierende alder. Vaskemaskinene begynner å bli over 10 år gamle, og kan være klare for utskiftning innen 5-10 år. Vaskeriet er ikke utformet som et barrierevaskeri, noe som kan være en svakhet med tanke på fremtidige smittevernkrav. Med tilgjengelig plass til utvidelse har Neset potensial til å øke kapasiteten, men dette vil kreve investeringer i både utstyr og infrastruktur.

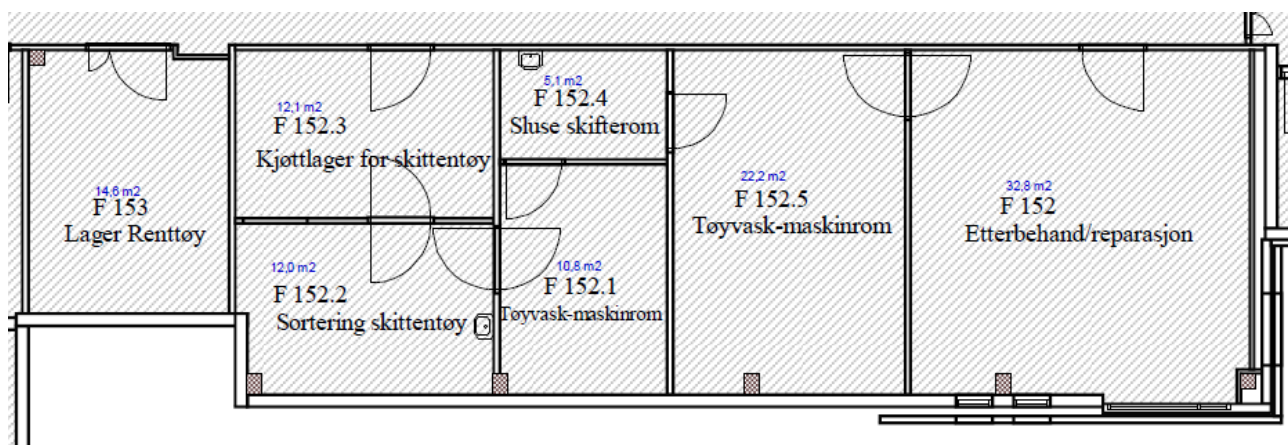
Skåla: Skåla vaskeri er utstyrt med tre vaskemaskiner og én tørketrommel, alle fra 2004, i tillegg til en vaskemaskin fra 2020. Dette gjør majoriteten av maskinparken over 20 år gammel, noe som indikerer økt risiko for driftsstans, høyere vedlikeholdskostnader og lavere energieffektivitet. Mangelen på barrierevaskeri og begrenset areal gjør det utfordrende å oppfylle moderne hygienekrav. Skåla står derfor overfor utfordringer knyttet til både kapasitet og teknisk standard. Vaskeriet har ikke heis til å bistå med løft.

Råkhaugen: Råkhaugen vaskeri er det eneste i kommunen som er utformet som et barrierevaskeri. Det har to barrierevaskemaskiner fra 2017 med kapasitet på henholdsvis 27 kg og 50 kg, samt tre tørketromler fra 2024 med kapasitet på 27 kg hver. I tillegg finnes det tre mindre vaskemaskiner, men disse er ikke barrierevaskemaskiner. Én maskin er ute av drift, noe som fører til et betydelig etterslep på ca. 250 kg vask per uke. Det er ikke budsjettert for å erstatte denne i nærmeste fremtid. Til tross for denne tekniske utfordringen er Råkhaugen godt tilpasset moderne krav, og tilgjengelig areal (400 m²) gir potensiale til utvidelse av kapasiteten.

Råkhaugen omsorgssenter har i tillegg en liten maskin som brukes av boligassistenter til vask av møpper på avdeling.

Figur 3 viser arealfordelingen ved dagens vaskeri. Mellom rom F152.1 og F152.5 er det installert to barrierevaskemaskiner, og vi ser at det er en sluse mellom rommene for å sikre hygienekrav mellom ren og uren sone. I rom F152.5 står det også tre større tørketromler på ren side.

I rom F152.1 står det plassert tre mindre maskiner. Disse er ikke barrierevaskemaskiner. Råkhaugen har en fastmontert lift på kjølelager for skittentøy for bistand til tunge løft. Denne er fastmontert og ikke bevegelig.



Figur 3: Arealfordeling Råkhaugen vaskeri

Til tross for manglende barrierevaskeri på flere lokasjoner meldes det at det er etablert gode rutiner og prosedyrer for å sikre smittevern. De ansatte fremheves som engasjerte og dedikerte til arbeidet sitt, og for å sikre at hygienekrav følges. Det meldes om lite fravær, lav turnover og ansatte som trives i jobben sin.



Vurderinger

Kun 1 av 4 vaskerier har barrierevaskeri, dette kan skape utfordringer med å opprettholde smittevernkrav over tid.

Å ha kun ett barrierevaskeri i kommunen utgjør en svakhet for å ivareta smittevernkrav både nå og i fremtiden, spesielt dersom det ikke er dimensjonert for å håndtere økte behov. Barrierevaskerier er avgjørende for å hindre krysskontaminasjon og sikre hygienisk drift i helseinstitusjoner. Råkhaugen, som er kommunens eneste barrierevaskeri, har begrenset kapasitet og står allerede overfor utfordringer, inkludert etterslep grunnet en ødelagt maskin.

Denne situasjonen skaper flere risikoer:

- **Sårbarhet ved driftsavbrudd:** Kommunen mangler alternativer ved tekniske feil eller uforutsette hendelser.
- **Begrenset kapasitet:** Økt antall institusjonsplasser og strengere krav til smittevern vil legge press på dagens kapasitet.
- **Manglende fleksibilitet:** De andre vaskeriene mangler barrierefunksjonalitet, noe som kan øke risikoen for krysskontaminasjon ved økte behov.

Maskinparken ved Kleive, Skåla og Råkhaugen er i ferd med å bli utdatert

Alderen på flere enheter i dagens maskinpark begynner å bli godt over 20 år. Det anbefales å vurdere utskifting av eldre maskiner, særlig de over 15–20 år, da disse ofte er mindre energieffektive og hygieniske, og kan ha høyere driftskostnader sammenlignet med nyere modeller. Våre erfaringstall tilsier at andre organisasjoner etterstreber en levetid på 10–15 år ved regelmessig vedlikehold, selv om maskinen fortsatt fungerer, for å dra nytte av forbedret energieffektivitet og moderne teknologi. Innkjøp av nye maskiner for Kleive og Skåla anbefales ikke før en mer gjennomgående evaluering av helhetlig tilbud i kommunen.

En ødelagt maskin med kapasitet på 10kg ved Råkhaugen bidro til etterslep på 250kg/uke

På Råkhaugen var en maskin ute av drift fra sommeren 2024 som bidro til etterslep på 250kg/uke. I desember 2024 var det fortsatt ikke innvilget å investere i ny maskin, men dette ble vedtatt i februar 2025. Det kan se ut til at det er utfordringer med å få gjennomslag for å erstatte utstyr, noe som bidrar til stort etterslep over lang periode. Mulig at dette er et engangstilfelle, men det kan være påvirket av at spesielt for mindre vaskeri er én ny maskin en stor investering, mens for et stort vaskeri vil det kunne være mer rutinepreget.

Mulige tiltak

1. **Oppgradering av maskinpark:** Oppgradere maskinpark der hvor det er kritisk behov.
2. **Kartlegging av HMS-behov ved hver lokasjon:** Det er rapportert variasjoner i HMS-tilbud mellom vaskerilokasjonene, som eksempelvis tilgang på lift for å bistå ved tunge løft. For å sikre gode arbeidsforhold og forebygge belastningsskader anbefales det å gjennomføre en systematisk kartlegging av HMS-forholdene på hver lokasjon. Kartleggingen bør identifisere eksisterende tiltak og avdekke behov for forbedringer, slik at nødvendige tiltak kan iverksettes.



7. FRAMTIDENS SITUASJON – VIRKSOMHET

De forventede endringene i helse- og omsorgstilbudene i Molde kommune vil påvirke behovet for tjenestene frem mot 2040. Effektivisering av vaskeritjenestene blir derfor essensielt for å håndtere endringene fremover. For vaskeritjenestene innebærer dette behov for å vurdere kapasitet, organisering, rutiner og logistikk for å sikre effektiv drift og oppfyllelse av fremtidige krav.

Framskrivninger og kapasitet

Basert på tall fra rapporten "Kunnskapsgrunnlag og analyser knyttet til utvikling, lokalisering og dimensjonering av helse- og omsorgstilbudene i Molde kommune", forventes en nesten dobling i behovet for vaskeritjenester. Estimerer viser at kapasiteten må øke fra dagens produksjon på 333 420 kg/år til 624 552 kg/år innen 2040, forutsatt en jevn økning i tjenestebehov. Dersom kommunen velger å vaske en større andel internt, kan behovet øke til 929 149 kg/år.

Disse beregningene er basert på dagens drift og rutiner, hvor 67 % av vasken håndteres internt. Det er imidlertid viktig å merke seg at tallene ikke skiller ut spesifikke behov for hjemmetjenesten, legekontorer og fysioterapitjenester, noe som anbefales ved detaljberegninger av kapasitet (for eksempel per seng).

Prognose for utvikling

Framskrivningene indikerer en gradvis økning i antall beboere i institusjoner og tilsvarende behov for vaskeritjenester frem mot 2040. Merk at rapporten estimerer at kommuner klarer seg frem til 2030 med det antall institusjonsplasser som driftes i dag. Tabell gir en oversikt over forventet utvikling:

Tabell 7-1 Estimert kapasitetsbehov frem mot 2040 basert på framskrivninger

År	Antall beboere totalt	Totalt antall kg tøy/år	Antall beboere det vaskes internt for (2024 tall)	Estimert behov for kapasitet (kg)
2024	363	496 031	244	333 420
2030	482	658 450	324	442 594
2040	680	929 149	457	624 552

Denne utviklingen krever en helhetlig strategi som ivaretar både dagens og fremtidens behov. Strategisk planlegging og oppfølging vil være avgjørende for å sikre bærekraftig drift og oppfyllelse av fremtidige krav.

8. KONKLUSJON OG OPPSUMMERT PROBLEMBESKRIVELSE

Denne rapporten gir en omfattende gjennomgang av vaskeritjenestene i Molde kommune, med vurderinger av organisering, driftssikkerhet, eiendom og logistikk.

Hvert vaskeri driftes som en egen enhet, med egne ansatte. Enhetsleder for hvert omsorgsdistrikt har hovedansvar for drift av vaskeriet, men enkelte har egne avdelingsledere. Ikke alle enhetsledere har vaskerifaglig kompetanse. Det er begrenset med samarbeid mellom lokasjonene. Før har det vært tettere samarbeid, med blant annet en faggruppe, men dette har gjennom årene blitt avvirket. Slik dagens situasjon er ser man utfordringer med hvordan man skal klare å prioritere og sette av tid til kompetanseutvikling og samarbeid på tvers, når fravær fra driften vil påvirke denne i stor grad.

Vaskeriene sammenligner ikke nøkkeltall, drift eller kvalitet i tjenesten innad i kommunen i dag. Vi ser også at det er variasjon i poster i budsjettet knyttet til kompetanse. Blant annet er kun avsatt midler til kompetanseutvikling ved et av vaskeriene.

Driften varierer mellom lokasjonene når det gjelder kapasitet, organisering og leveransemodeller. Noen lokasjoner benytter egne vaskerier, mens andre får tøy vasket eksternt, eller bruker en kombinasjon. 67% av institusjonsplassene som det vaskes for vaskes internt i kommunen, resterende 33% vaskes av eksternt bedrift. Dette skaper variasjon i hvordan tjenestene organiseres og hvilke utfordringer som oppstår knyttet til kvalitet, logistikk og kapasitet. I de kommende



delkapitlene presenteres en gjennomgang av driften for hver lokasjon som benytter vaskeritjenester, inkludert de med egen vaskeridrift. Ved de ulike lokasjonene er det varierende hvem som gjør hvilke oppgaver i disse verdikjedene. Det er også variasjoner i hvor stor grad man har systemer og fasiliteter for tydelig å skille ren og skitten sone både i vaskeri og eventuell mellomlagring.

Delkonklusjoner per fokusområde

Virksomhet

Økonomi

Totalt kostnader for drift av vaskeri i kommunen er for 2024 estimert til ca. 6MNOK. Her står innkjøp av eksterne tjenester for ca. 25% av kostnadene, og intern drift for ca. 75% av kostnadene. Isolert sett kan det se ut til at kostnadene er lavere ved innkjøp av tjenesten eksternt. Deler av denne forskjellen kan forklares ved at vask av privattøy ikke utføres av eksternt firma, men dette skjer internt og bidrar til skjulte kostnader. Her er det i dag ikke oversikt over mengden som vaskes, og hvor mye ressurser som brukes på dette fra vaskeri, pleiepersonell og beboerassistenter. Vask av privattøy er en kostnadskrevende aktivitet.

Ved en sammenligning av regnskapet for alle lokasjonene med egen vaskeridrift er det ikke identifisert spesifikke lokasjoner eller kostnadsposter som skiller seg ut, altså er utgifter relativt stabile for alle lokasjoner. Fastlønn er største kostnadsposten internt og står for i snitt 52,5%.

Tabell 8-1: Samlede kostnader vaskeritjenester i Molde kommune

	Intern drift	Ekstern drift
Kostnader vaskeri	4 429 200	1 480 667
Totalt Molde kommune	5 909 867	
Prosentandel kostnad	75 %	25 %
Vasker for andel beboere	67 %	33 %

Ansatte og årsverk

Ansatte og årsverk i vaskeridriften i Molde kommune er preget av små stillingsbrøker og varierende organisering, noe som påvirker kontinuitet, kvalitet og muligheten for kompetanseutvikling. Ved små lokasjoner som Kleive og Skåla gir lave årsverk noe fleksibilitet, men begrensede ressurser til opplæring og spesialisering. På større vaskerier som Råkhaugen utfordres bemanningen av en aldrende arbeidsstyrke, mens Nesset har en leder med delt ansvar for både kjøkken og vaskeri, noe som kan redusere fokuset på vaskeritjenestene. Tross for dette meldes det om at det er etablert gode rutiner og prosedyrer for å sikre smittevern. De ansatte fremheves som engasjerte og dedikerte til arbeidet sitt, og for å sikre at hygienekrav følges. Det meldes om lite fravær, lav turnover og ansatte som trives i jobben sin.

Mangelen på overordnet vaskerifaglig ledelse i kommunen og lite samarbeid mellom vaskeriene forsterker utfordringene, særlig når det gjelder kompetanseheving og standardisering av drift. For å møte disse utfordringene bør bemanning og årsverk bedre tilpasses behovene og understøttes av en mer enhetlig ledelse og struktur – enten faglig, eller organisatorisk.

I kartlegging av nåsituasjonen har det også blitt avdekket at pleiepersonell ofte påtar seg oppgaver knyttet til vaskeridriften, spesielt der hvor det ikke er eget vaskeri. Dette inkluderer oppgaver som vask og håndtering av tekstiler, primært vask av privattøy der hvor man kjøper andre vaskeritjenester eksternt, men også kveld, helg og i ferier på lokasjoner med eget vaskeri. Denne praksisen har flere konsekvenser:

- 1. Tidsbruk og prioritering**

Tid som pleiepersonell bruker på vaskerirelaterte oppgaver, går på bekostning av tid til pasientrettet arbeid, som pleie og oppfølging. Dette kan svekke kvaliteten på omsorgstjenestene.



2. Ressursutnyttelse

Bruken av høyt kvalifisert helsepersonell til oppgaver som ikke krever spesialisert kompetanse, innebærer en ineffektiv utnyttelse av ressurser. Dette forsterker presset på allerede stramme budsjetter og personellressurser.

3. Arbeidsmiljø og rekruttering

Når pleiepersonell opplever at de blir trukket inn i oppgaver som ikke er i tråd med deres fagkompetanse, kan dette føre til frustrasjon og lavere trivsel. Over tid kan dette gjøre yrket mindre attraktivt, noe som forverrer rekrutteringsutfordringene i sektoren.

Hvis denne praksisen fortsetter, risikerer man å bidra til en svekkelse av helse- og omsorgstjenestene. Pleiepersonell vil i økende grad oppleve belastning og utbrenthet, mens tjenestekvaliteten kan bli lidende. For å møte utfordringene må det settes fokus på å profesjonalisere vaskeridriften og rutinene tilknyttet denne. Dette vil frigjøre tid og ressurser til det som er pleiepersonellens kjerneoppgaver: å gi omsorg og behandling av høy kvalitet.

Omfang og produksjon

Dagens vaskeritjenester i Molde kommune håndterer et omfattende produksjonsvolum som varierer mellom de ulike lokasjonene, men flere utfordringer begrenser effektiviteten og produksjonskapasiteten. Enkelte vaskerier opererer allerede nær sin maksimale kapasitet, mens andre opplever utfordringer som etterslep og ineffektive driftsrutiner. Variasjon i rutiner, produksjonsmetoder og logistikk, skaper ytterligere ineffektivitet.

Mangelen på enhetlig oversikt over produksjonsomfanget på tvers av lokasjonene gjør det krevende å fordele oppgavene optimalt. Samtidig peker framskrivninger på en betydelig økning i behovet for vaskeritjenester, noe som vil overstige dagens produksjonskapasitet. Det er derfor nødvendig med en helhetlig vurdering av produksjonsflyten, rutiner og kapasiteten for å møte fremtidige krav til omfang og volum på en bærekraftig måte.

Effektivisering av produksjonsprosessene og en tydeligere fordeling av arbeidsmengden mellom vaskeriene vil være avgjørende for å sikre stabil og langsiktig drift.

Kapasitet

Kapasiteten ved vaskeritjenestene i Molde kommune varierer basert på bemanning og åpningstider. Mindre vaskerier som Kleive og Skåla har begrenset kapasitet, men kan øke produksjonen noe gjennom flere årsverk og lengre åpningstider. Dette er imidlertid kun en kortsiktig løsning for å håndtere moderat økt etterspørsel.

Nesset og Råkhaugen har større fleksibilitet for kapasitetsøkning ved justering av driftstider og optimalisering av rutiner. Nesset har allerede vist evne til å håndtere økt belastning under pandemien, og Råkhaugen kan utvide kapasiteten med stabil bemanning og teknisk oppgradering. For å sikre tilstrekkelig kapasitet fremover, bør tiltak som styrking av årsverk og bedre arbeidsrutiner vurderes som del av en helhetlig driftsplan.

Logistikk

Logistikken for vaskeritjenestene i Molde kommune er preget av flere utfordringer som påvirker effektivitet, ressursbruk og smittevern. Avhengigheten av vaktmester fra Kirkebakken for transport til Bergmo skaper driftsmessig sårbarhet, særlig ved endringer eller akutte situasjoner. I tillegg innebærer dagens løsning skjulte kostnader, da andre roller utenfor vaskeriet bistår med transportoppgaver. Videre oppfyller ikke transporten av rent og urent tøy i samme bil bransjestandarden for smittevern, noe som utgjør en risiko for krysskontaminering. Dette peker på behovet for en mer robust og dedikert logistikk-løsning.

Driftssikkerhet

Flere vaskerier har utfordringer ved fravær, og som nevnt over hender det at helsepersonell må inn og bistå ved sykdom eller ferie. Ved spørsmål om det er mulig å samarbeide mer på tvers av vaskerier med ressurser oppleves dette som utfordrende med tanke på avstand, og få ansatte tilgjengelige. Man har f.eks. prøvd å erstatte fravær ved å kjøpe inn eksterne tjenester, men her er erfaringen at eksterne leverandører ikke villige til å bistå ved korte oppdrag. Det er i dag flere deltidstjenester i vaskeridriften, noe som heller ikke er i tråd med fremtidige ambisjoner.



Eiendom og maskinpark

Tilstand og størrelse

De eksisterende vaskeriene i Molde kommune varierer i tilstand og størrelse, men flere utfordringer begrenser deres effektivitet og fleksibilitet. Kleive og Skåla har små arealer uten mulighet for utvidelse, noe som gjør dem lite tilpasningsdyktige ved økt kapasitetsbehov. Selv om Nesset og Råkhaugen har potensial for utvidelse, mangler de tilstrekkelig tilrettelegging for fremtidige krav, som barrierevaskeri ved Nesset.

Særlig ved Råkhaugen skaper ineffektiv logistikk og en ødelagt maskin utfordringer, med et betydelig etterslep i vaskekapasitet (maskin er erstattet i februar 2025). Manglende standardisering av vaskerienes kapasitet og tilpasningsmuligheter gjør det nødvendig å evaluere hvilke lokasjoner som egner seg best for fremtidige investeringer og eventuell sentralisering av vaskeritjenestene.

En helhetlig vurdering av tilstanden og arealutnyttelsen ved alle vaskeriene vil være avgjørende for å sikre bærekraftig drift og fremtidig skalerbarhet.

Maskinpark

Maskinparken ved vaskeriene i Molde kommune er i ferd med å bli utdatert, særlig ved Kleive, Skåla og Råkhaugen. Dette medfører økt risiko for driftsstans, høyere vedlikeholdskostnader og redusert effektivitet. Et særlig problem er mangelen på barrierevaskemaskiner ved enkelte lokasjoner. Barrierevaskemaskiner, som sikrer et fysisk skille mellom ren og uren side, er avgjørende for å oppfylle smittevernkrav og minimere risikoen for krysskontaminering. Selv om det foreløpig ikke er et krav, kan slike krav forventes på sikt, noe som gjør dette til en fremtidssikret investering.

I dag begrenser den aldrende maskinparken muligheten for å optimalisere drift, oppfylle hygiene- og kapasitetskrav og sikre en bærekraftig utvikling av vaskeritjenestene. Videre oppgraderinger av maskinparken bør avventes til det er tatt beslutninger om fremtidig organisering og utvikling av vaskeritjenestene i Molde kommune.

Oppsummert problembeskrivelse

Basert på analyse av nåsituasjonen opp mot fremtidig situasjon er det definert et utfordringsbilde til kommunen knyttet til både virksomhet og eiendom. Med den forventede økningen i omsorgsbehov, vil det bli større krav til smittevern og hygiene.

Dagens vaskeritjenester har noen forbedringspotensialer for å kunne fungere effektivt nok og det er identifisert behov for organisatoriske tiltak på kort sikt.

Det er også klare gap mellom nåværende kapasitet og organisering, og de behov som forventes frem mot 2040. Med en forventet dobling av antall personer over 80 år og en tilsvarende økning i omsorgsbehovet, vil dagens struktur og ressurser møte betydelige utfordringer uten målrettede forbedringer.

Gap

Molde kommune står overfor betydelige gap mellom dagens vaskeritjenester og det forventede fremtidige behovet. Hovedutfordringene inkluderer:

- **Kapasitetsbehov og smittevern:** Hvis man ikke gjør endringer i dagens drift estimeres det at nåværende produksjonsvolum på 333 420 kg/år nesten vil dobles til 624 552 kg/år innen 2040, med et potensial for ytterligere økning til 929 149 kg/år dersom større andel vask håndteres internt. Dagens kapasitet er ikke tilstrekkelig for å håndtere denne veksten, og mangelen på barrierevaskemaskiner ved flere lokasjoner utfordrer evnen til å oppfylle smittevernkrav og redusere risikoen for krysskontaminering. Dette gapet må lukkes for å sikre både kapasitet og hygiene i fremtiden.
- **Organisering, ledelse og beredskap:** Mangelen på overordnet vaskerifaglig ledelse og standardisering av rutiner på tvers av lokasjonene begrenser effektiviteten og tilpasningsevnen. Ulikheter i logistikk og organisering gjør det krevende å håndtere uforutsette situasjoner som sykdomsutbrudd eller økt etterspørsel i høytider. Det oppleves



også ineffektiv transport av tekstiler. For å sikre robusthet i vaskeritjenestene må det etableres tydelige beredskapsplaner, inkludert for økt lagringskapasitet.

- **Produksjonseffektivitet:** Variasjoner i rutiner, logistikk og produksjonsmetoder skaper ineffektivitet. Forventet økt etterspørsel krever en helhetlig strategi for optimalisering av arbeidsflyt, inkludert tydelig skille mellom ren og uren sone for å opprettholde smittevern og produksjonskvalitet.
- **Maskinpark og fasiliteter:** Aldrende maskiner, begrenset lagerplass og manglende barrierevaskemaskiner hindrer oppfyllelse av fremtidige hygienekrav og kapasitetskrav. Dette svekker også evnen til å sikre en rask respons i krisesituasjoner, noe som forsterker behovet for oppgraderinger.
- **Bruk av helsepersonell og ressursbruk:** Bruk av kvalifisert helsepersonell til oppgaver som ikke krever deres kompetanse er en stor utfordring. Dette bidrar til ineffektiv ressursutnyttelse og svekker kapasiteten inn mot beboere.

For å tette gapet kreves en helhetlig strategi som inkluderer investering i maskinpark, styrking av bemanning, standardisering av rutiner og økt samarbeid mellom lokasjonene. Dette er nødvendig for å sikre bærekraftig drift og oppfylle de fremtidige kravene.

Vurderinger for fremtiden

Barrierevaskeri for hele kommunen?

Et barrierevaskeri for hele kommunen kan være et strategisk grep for å møte fremtidige krav til hygiene, smittevern og effektivitet i vaskeritjenestene. Barrierevaskeri er spesielt utviklet for å sikre et fysisk skille mellom ren og uren sone, noe som reduserer risikoen for krysskontaminering og oppfyller strenge hygienekrav som forventes å bli standard i helse- og omsorgssektoren i årene fremover.

Sentralisering eller eksterne leverandører?

Sentralisering av vaskeritjenestene kan gi betydelige stordriftsfordeler, lavere driftskostnader og en mer standardisert kvalitetskontroll. Dette vil imidlertid kreve omfattende investeringer i fasiliteter og utstyr. På den andre siden kan eksterne leverandører supplere kapasiteten og gi fleksibilitet i drift, men dette innebærer mindre kontroll over kvalitet og mulighet for tilpasning.

En mulig tilnærming er en kombinasjon av sentralisering og eksterne tjenester, som kan gi en balanse mellom effektivitet og tilpasningsdyktighet. For eksempel kan sentralisering brukes til å håndtere faste volumer som institusjonsvask, mens eksterne leverandører dekker toppbelastninger eller ved høytider. Dette må imidlertid vurderes nøye, med fokus på strategiske valg rundt maskinpark, nøkkeltall, rutiner, organisering og logistikk.

Et viktig aspekt er at vask av privattøy ofte faller utenfor tjenestene som tilbys av eksterne leverandører, og dermed må håndteres av internt personell. Dette skaper ytterligere behov for klare rutiner og effektiv ressursutnyttelse. Ved å lære av erfaringer fra andre kommuner og evaluere hva som har fungert i lignende situasjoner, kan Molde kommune sikre at fremtidens vaskeritjenester er både bærekraftige og tilpasset lokale behov.

Faglig satsning på vaskeritjenesten?

Å satse faglig på vaskeritjenesten vil innebære en tydelig prioritering av kvalitet, kompetanse og effektivitet, som kan gi langsiktige gevinster både økonomisk og operasjonelt. Dette krever imidlertid at kommunen tar aktive valg om å styrke vaskeritjenestene gjennom kompetanseheving, bedre organisering og økt profesjonalisering.

9. ANBEFALINGER

Gjennom rapporten er det blitt tematisk listet opp mulige tiltak som kan forbedre nåsituasjonen. Disse tiltakene kan vurderes og implementeres på kort og lang sikt.



Kort sikt – innen 5 år

Virksomhet

- Gjenopprettelse av faggruppe for vaskeritjenesten
- Opprettelse av en faglig lederstilling for vaskeritjenesten i Molde kommune for å sikre enhetlig drift og styrke faglig samarbeid på tvers av lokasjonene
- Sammenligne produktivitet ved definerte felles mål og nøkkeltall
- Oppdatere og kvalitetssikre rutiner og prosedyrer for vaskeritjenesten i Molde kommune
 - Kommunens behov til beredskapslager
 - Sikre at tøy fraktes forsvarlig med bil når rent og skittent tøy kjøres samtidig
 - Vask av dyner og puter – unngå unødvendig vask
 - Vask av privattøy
- Utvide kapasitet ved å øke antall årsverk eller åpningstider på kort sikt
- Installasjon av bakteriedrepende lys i biler som transporterer tekstiler:
- Opprette en felles sjåførløsning: For å sikre kontinuitet og driftssikkerhet

Eiendom

- Utvidelse av lagringsplasser der det er mulig: Dette for at kommunen skal stille sterkere i en potensiell beredskapssituasjon.
- Oppgradering av maskinpark ved Råkhaugen for å unngå etterslep og øke kapasitet.
- Kartlegging av HMS-tiltak

Lang sikt – 2030/2040

1. Utrede muligheten for etablering av et sentralt vaskeri for Molde kommune med økt kapasitet og barrierevaskeri.
 - a. Redusere antall deltidsstillinger
 - b. Mulighet for salg av tjenester fra eget vaskeri
 - c. Se på et potensielt samarbeid med Sjukehuset Nordmøre og Romsdal for felles drift
2. Utrede muligheten for avvikling av vaskeridriften på Skåla og la Råkhaugen overta alt av tøyvask til lokasjonen. Distansen mellom lokasjonene er i underkant av 20km, med ca. 20 minutters kjøretid.
3. Utrede muligheten for avvikling av vaskeridriften på Kleive og la Nesset, eller Råkhaugen, overta alt av tøyvask til lokasjonen. Distansen fra Kleive til Nesset og Råkhaugen er tilnærmet lik. Begge lokasjonene har areal til å utvide driften.
 - a. Nesset kan ved å øke bemanningen overta vask av klær for Kleive på kort sikt.
4. Utrede muligheten at f.eks. Astero eller annen arbeidstreningsbedrift åpner vaskeri, som kommunen kjøper tjenester fra.



10. VEIEN VIDERE

Som henviset til tidligere i rapporten er dette notatet en del av en større utredning for lokalisering av helse og omsorgstjeneste i Molde kommune. Dette notatet er en del av behovsanalysen, og hovedprosjektet vil i neste fase utrede mulige løsninger av flere områder, deriblant vaskeritjenester. Av den grunn foreslås ikke større tiltak i denne rapporten da det vil være avhengig av forslagene fra hovedprosjektets neste fase. Hovedprosjektet foreslår en plan fram til 2040, og det kan derfor være betydelig tid mellom nå og når større endringer gjennomføres, og det bør vurderes om tiltak på kort sikt bør iverksettes før endelig helhetlig plan er ferdigstilt. Dette vil kunne sørge for god driftssikkerhet og rasjonell økonomisk drift selv i en eventuell mellomperiode.

